

УТВЕРЖДАЮ:

Директор МАОУ «СОШ № 10»

 Ю.А. Девяткина

Приказ №496 от 01.08.2022г.



АНКЕТА
(информация об объекте социальной инфраструктуры)
К ПАСПОРТУ ДОСТУПНОСТИ ОСИ
№ 1

1. Общие сведения об объекте

1.1. Наименование (вид) объекта: **Образовательное учреждение**

1.2. Адрес объекта

РФ 462633 Оренбургская область, Гайский городской округ,
г. Гай, ул. Октябрьская, д.30, телефон 8 (35362) 4-27-78

1.3. Сведения о размещении объекта:

- **отдельно стоящее здание 2 этажа, 673,5 кв.м.**

- часть здания _____ этажей (или на _____ этаже), _____ кв.м.

- наличие прилегающего **земельного участка (да, нет); 4945 кв.м**

1.4. Год постройки здания **1963 г.**, последнего капитального ремонта **2014 г.**

1.5. Дата предстоящих плановых ремонтных работ:

текущего **2023 – 2024 гг.**,

капитального **2025-2030гг. (по мере поступления финансовых средств)**

сведения об организации, расположенной на объекте

1.6. Название организации (учреждения), (полное юридическое наименование – согласно Уставу, краткое наименование)

Муниципальное автономное общеобразовательное учреждение «Средняя общеобразовательное учреждение № 10», Корпус дошкольное образование № 5 МАОУ «СОШ № 10»,

1.7. Юридический адрес организации (учреждения)

Оренбургская область, город Гай, улица Ленина, д.16,
тел.8(35362) 4-21-36

1.8. Основание для пользования объектом (**оперативное управление**, аренда, собственность)

1.9. Форма собственности (**государственная**, негосударственная)

1.10. Территориальная принадлежность (федеральная, региональная, **муниципальная**)

1.11. Вышестоящая организация (наименование)

Отдел образования администрации г.Гая

1.12. Адрес вышестоящей организации, другие координаты

РФ 462633 Оренбургская область, Гайский городской округ,
г. Гай, пр. Победы, д. 18, телефон 8 (35362) 4-21-48

2. Характеристика деятельности организации на объекте

2.1 Сфера деятельности (здравоохранение, **образование**, социальная защита, физическая культура и спорт, культура, связь и информация, транспорт, жилой фонд, потребительский рынок и сфера услуг, другое)

2.2 Виды оказываемых услуг **дошкольное образование**

2.3 Форма оказания услуг:

(**на объекте**, с длительным пребыванием, в т.ч. проживанием, **на дому, дистанционно**)

2.4 Категории обслуживаемого населения по возрасту: (дети, взрослые трудоспособного возраста, пожилые; **все возрастные категории**)

2.5 Категории обслуживаемых инвалидов:

- **инвалиды, передвигающиеся на коляске,**
- **инвалиды с нарушениями опорно-двигательного аппарата;**
- **нарушениями зрения, нарушениями слуха,**
- **нарушениями зрения, нарушениями зрения,**
- **нарушениями умственного развития**

2.6 Плановая мощность: посещаемость (количество обслуживаемых в день), вместимость, пропускная способность **115 человек**

2.7 Участие в исполнении ИПР инвалида, ребенка-инвалида (**да**, нет)

3. Состояние доступности объекта для инвалидов и других маломобильных групп населения (МГН)

3.1 Путь следования к объекту пассажирским транспортом

(описать маршрут движения с использованием пассажирского транспорта)

Проезд на общественном пассажирском транспорте, до остановки «Домашняя кухня»,
наличие адаптированного пассажирского транспорта к объекту **нет**

3.2 Путь к объекту от ближайшей остановки пассажирского транспорта:

3.2.1 расстояние до объекта от остановки транспорта **235 м**

3.2.2 время движения (пешком) - **5 мин**

3.2.3 наличие выделенного от проезжей части пешеходного пути (**да, нет**),

3.2.4 Перекрестки: *нерегулируемые; регулируемые, со звуковой сигнализацией, таймером;* **нет**

3.2.5 Информация на пути следования к объекту: *акустическая, тактильная, визуальная;* **нет**

3.2.6 Перепады высоты на пути: **есть, нет**

(**бордюры высотой до 10 см., дефекты асфальтового покрытия**)

Их обустройство для инвалидов на коляске: **да, нет** (_____)

3.3 Вариант организации доступности ОСИ (формы обслуживания)* с учетом СП 35-101-2001

№№ п/п	Категория инвалидов (вид нарушения)	Вариант организации доступности объекта
1.	Все категории инвалидов и МГН (маломобильные группы населения)	«Б»
	<i>в том числе инвалиды:</i>	
2	передвигающиеся на креслах-колясках	«ВНД»
3	с нарушениями опорно-двигательного аппарата	«Б»
4	с нарушениями зрения	«ДУ»
5	с нарушениями слуха	«Б»
6	с нарушениями умственного развития	«А»

* - указывается один из вариантов: «А» - доступны все зоны и помещения, «Б» - доступны специально выделенные участки и помещения, «ДУ» - доступен условно, «ВНД» - временно недоступен

4. **Управленческое решение** (предложения по адаптации основных структурных элементов объекта)

№ п \п	Основные структурно-функциональные зоны объекта	Рекомендации по адаптации объекта (вид работы)*
1	Территория, прилегающая к зданию (участок)	Текущий ремонт
2	Вход (входы) в здание	Текущий ремонт, капитальный ремонт
3	Путь (пути) движения внутри здания (в т.ч. пути эвакуации)	Текущий ремонт

4	Зона целевого назначения (целевого посещения объекта)	Текущий ремонт
5	Санитарно-гигиенические помещения	Текущий ремонт, Капитальный ремонт
6	Система информации на объекте (на всех зонах)	Текущий ремонт
7	Пути движения к объекту (от остановки транспорта)	Индивидуальное решение с ТСР
8.	Все зоны и участки	Текущий ремонт, капитальный ремонт

*- указывается один из вариантов (видов работ): не нуждается; ремонт (текущий, капитальный); индивидуальное решение с ТСР; технические решения невозможны – организация альтернативной формы обслуживания

Размещение информации на Карте доступности субъекта РФ согласовано _____

(подпись, Ф.И.О., должность; координаты для связи уполномоченного представителя объекта)

УТВЕРЖДАЮ:

Директор МАОУ «СОШ № 10»

Ю.А. Девяткина

Приказ №496 от 01.08.2022г.



**АКТ ОБСЛЕДОВАНИЯ
объекта социальной инфраструктуры
К ПАСПОРТУ ДОСТУПНОСТИ ОСИ
№ 1**

Оренбургская область,
Гайский городской округ,

Г. Гай

(Наименование территориального
образования субъекта РФ)

«01» августа 2022 г.

1. Общие сведения об объекте

1.1. Наименование (вид) объекта: **Образовательное учреждение**

Адрес местонахождения объекта:

**РФ, 462633, Оренбургская область, Гайский городской округ,
г. Гай, ул. Октябрьская, дом № 30 Тел. 8(35362) 4-27-78.**

1.3. Сведения о размещении объекта:

- **отдельно стоящее здание 2 этажа, 673,5 кв.м.**

- часть здания _____ этажей (или на _____ этаже), _____ кв.м.

- наличие прилегающего **земельного участка (да, нет); 4945 кв.м**

1.4. Год постройки здания **1963** г., последнего капитального ремонта **2014** г.

1.5. Дата предстоящих плановых ремонтных работ:

текущего **2022 - 2023,**

капитального **2024-2030 (по мере поступления финансовых средств)**

Сведения об организации, расположенной на объекте:

1.6. Название организации (учреждения) (полное юридическое наименование – согласно Уставу, краткое наименование):

Муниципальное автономное общеобразовательное учреждение «Средняя общеобразовательная школа № 10», Корпус дошкольное образование № 5 МАОУ «СОШ № 10».

1.7. Юридический адрес организации (учреждения):

**462633, Оренбургская область, г. Гай, ул. Ленина, дом № 16,
тел.8(35362) 4-21-36**

2. Характеристика деятельности организации на объекте

Дополнительная информация:

МАОУ «СОШ № 10» создано Постановлением администрации г. Гая Оренбургской области от 10.06.2011г. № 500-п «О реорганизации МОУ «СОШ № 1» и МОУ «СОШ № 2» путем слияния в Муниципальное автономное общеобразовательное учреждение «Средняя общеобразовательная школа № 10» в целях реализации права граждан на образование,

гарантии общедоступности и бесплатности начального общего, основного общего, среднего общего, дошкольного образования.

3. Состояние доступности объекта

3.1. Путь следования к объекту пассажирским транспортом (описать маршрут движения с использованием пассажирского транспорта):

- **общественный пассажирский транспорт до остановки «Домашняя кухня» г. Гая.**

наличие адаптированного пассажирского транспорта, следующего к объекту: **нет.**

3.2. Путь к объекту от ближайшей остановки пассажирского транспорта:

3.2.1. Расстояние до объекта от остановки транспорта – **235 метров.**

3.2.2. Время движения (пешком) – **5 минут.**

3.2.3. Наличие выделенного от проезжей части пешеходного пути: **да,** нет (нужное подчеркнуть).

3.2.4. Перекрестки: нерегулируемые; регулируемые, со звуковой сигнализацией, таймером; **нет** (нужное подчеркнуть).

3.2.5. Информация на пути следования к объекту: акустическая, тактильная, визуальная; **нет** (нужное подчеркнуть).

3.2.6. Перепады высоты на пути: нет, **есть**

(бордюры высотой до 10 см, дефекты асфальтового покрытия).

Их обустройство для инвалидов на коляске: да, **нет** (нужное подчеркнуть).

3.3 Организация доступности объекта для инвалидов – форма обслуживания

№№ п/п	Категория инвалидов (вид нарушения)	Вариант организации доступности объекта (формы обслуживания)*
1.	Все категории инвалидов и МГН	«Б»
	<i>в том числе инвалиды:</i>	
2	передвигающиеся на креслах-колясках	«ВНД»
3	с нарушениями опорно-двигательного аппарата	«Б»
4	с нарушениями зрения	«ДУ»
5	с нарушениями слуха	«Б»
6	с нарушениями умственного развития	«А»

* - указывается один из вариантов: «А», «Б», «ДУ», «ВНД»

3.4 Состояние доступности основных структурно-функциональных зон

№ № п/п	Основные структурно- функциональные зоны	Состояние доступности, в том числе для основных категорий инвалидов**	Приложение	
			№ на плане	№ фото
1	Территория, прилегающая к зданию (участок)	ДП-И (К, О, У, Г), ДУ-И (С)	№ 1,2,3	№ 1-14
2	Вход (входы) в здание	ДУ-И (С, О, Г, У), ВНД-И (К)	№ 4,5	№ 15- 28
3	Путь (пути) движения внутри здания (в т.ч. пути эвакуации)	ДЧ-И (О, Г, У), ДУ-И (С), ВНД-И (К)	№ 6	№ 29-40
4	Зона целевого назначения здания (целевого посещения объекта)	ДП- И (К, О, У), ДУ-И (С, Г)	№ 7	№ 41-60
5	Санитарно-гигиенические помещения	ДЧ-И (О, Г, У), ДУ-И (С),	№ 8	№ 61-70

		ВНД (К)		
6	Система информации и связи (на всех зонах)	ДЧ -И (О, У), ДУ- И (С, Г), ВНД-И (К)	№ 9	№ 71-78
7	Пути движения к объекту (от остановки транспорта)	Индивидуальное решение с ТСП		-

** Указывается: **ДП-В** - доступно полностью всем; **ДП-И** (К, О, С, Г, У) – доступно полностью избирательно (указать категории инвалидов); **ДЧ-В** - доступно частично всем; **ДЧ-И** (К, О, С, Г, У) – доступно частично избирательно (указать категории инвалидов); **ДУ** - доступно условно, **ВНД** - недоступно

3.5. ИТОГОВОЕ ЗАКЛЮЧЕНИЕ о состоянии доступности ОСИ:

Согласно Приказа Минтруда от 25.12.2012г. № 627 «Об утверждении методики, позволяющей объективизировать и систематизировать доступность объектов и услуг в приоритетных сферах жизнедеятельности для инвалидов и других маломобильных групп населения, с возможностью учета региональной специфики» объект ОСИ можно считать доступным частично - избирательно ДЧ -И (О, Г, У); ДУ-И (С), а именно для инвалидов данных нозологий обеспечен доступ к месту целевого посещения. Организованы специально выделенные пути и места обслуживания, а также специальные участки для их обслуживания по варианту «Б» (п.1.6 СП35-101-2001):

«выделены в уровне входной площадки специальные помещения, зоны или блоки, приспособленные и оборудованные для инвалидов, а также устроены специальные входы, пути движения и места обслуживания».

Для инвалидов, передвигающихся на кресло-коляске, объект социальной инфраструктуры МАОУ «СОШ № 10» Корпус дошкольное образование № 3 временно недоступен ВНД-И (К), требуется организация альтернативного обслуживания (дистанционная и (или) на дому получателя услуг).

4. Управленческое решение (проект)

4.1. Рекомендации по адаптации основных структурных элементов объекта:

№ № п \п	Основные структурно-функциональные зоны объекта	Рекомендации по адаптации объекта (вид работы)*
1	Территория, прилегающая к зданию (участок)	Текущий ремонт
2	Вход (входы) в здание	Текущий ремонт, капитальный ремонт
3	Путь (пути) движения внутри здания (в т.ч. пути эвакуации)	Текущий ремонт
4	Зона целевого назначения здания (целевого посещения объекта)	Текущий ремонт
5	Санитарно-гигиенические помещения	Текущий ремонт, Капитальный ремонт
6	Система информации на объекте (на всех зонах)	Текущий ремонт
7	Пути движения к объекту (от остановки транспорта)	Индивидуальное решение с ТСП
8.	Все зоны и участки	Текущий ремонт, капитальный ремонт

*- указывается один из вариантов (видов работ):

- не нуждается;

- ремонт (текущий, капитальный);

-индивидуальное решение с ТСП;

-технические решения невозможны (организация альтернативной формы обслуживания)

4.2. Период проведения работ:

2022-2030 годы в рамках исполнения Государственной программы «Доступная среда»

(указывается наименование документа: программы, плана)

4.3 Ожидаемый результат (по состоянию доступности) после выполнения работ по адаптации МАОУ «СОШ № 10» Корпус дошкольное образование № 5 состояние доступности для инвалидов/ детей-инвалидов и других МГН с ДЧ-И (О, Г, У) и ДУ-И (С), ВНД-И (К) изменится на ДЧ -В (доступен частично-всем)

Оценка результата исполнения программы, плана (по состоянию доступности):

удовлетворительная

4.4. Для принятия решения **требуется**, не требуется (нужное подчеркнуть):

4.4.1. согласование на

Муниципальной комиссии по координации деятельности в сфере обеспечения доступной среды жизнедеятельности для инвалидов и других МГН)

4.4.2. согласование работ с надзорными органами:

Отделом градостроительного планирования управления архитектуры и градостроительства администрации г. Гая и Гайского городского округа

(в сфере проектирования и строительства, архитектуры, пожарного надзора, Роспотребнадзора)

4.4.3. техническая экспертиза; разработка проектно-сметной документации;

4.4.4. согласование с вышестоящей организацией: **да**, нет

4.4.5. согласование с общественными организациями инвалидов: **да**, нет

4.4.6. **изучение рынка продаж в целях дальнейшего приобретения специальных устройств и средств реабилитации инвалидов;**

4.4.7 Имеется заключение уполномоченной организации о состоянии доступности объекта: **нет** (наименование документа и выдавшей его организации, дата),

4.5. Информация может быть размещена (обновлена) на Карте доступности субъекта РФ

www.zhit-vmeste

(наименование сайта, портала)

Размещение информации на Карте доступности субъекта РФ согласовано _____

(подпись, Ф.И.О., должность;

координаты для связи уполномоченного представителя объекта)

5. Особые отметки

ПРИЛОЖЕНИЯ:

Результаты обследования:

- | | |
|--|----------------|
| 1. Территории, прилегающей к объекту | на <u>4</u> л. |
| 2. Входа (входов) в здание | на <u>4</u> л. |
| 3. Путей движения в здании | на <u>3</u> л. |
| 4. Зоны целевого назначения объекта | на <u>6</u> л. |
| 5. Санитарно-гигиенических помещений | на <u>3</u> л. |
| 6. Системы информации (и связи) на объекте | на <u>3</u> л. |
| 7. Результаты фотофиксации на объекте | на 40 л. |
| 8. План-схема расположения структурно-функциональных зон МАОУ «СОШ № 10» Корпус дошкольное образование № 5 | на <u>1</u> л. |
- Другое (в том числе дополнительная информация о путях движения к объекту)

Руководитель рабочей группы:

И.о. начальника управления архитектуры и градостроительства **главного архитектора**
Гайского городского округа

- Ильина Галина Васильевна

(Должность, Ф.И.О.)



Члены рабочей группы:

Заместитель директора по АХЧ – Толмач Александр Иванович
(Должность, Ф.И.О.)



(Подпись)

Заведующий хозяйством - Михайличенко Людмила Анатольевна
(Должность, Ф.И.О.)



(Подпись)

В том числе:

представители общественных организаций инвалидов:

Председатель общества инвалидов Гайского городского округа – Ленкин Василий Иванович
(Должность, Ф.И.О.)

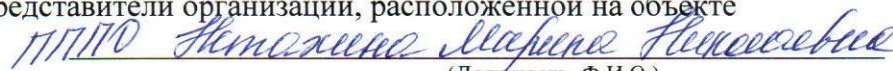


(Подпись)

Эксперт в области создания и обеспечения безбарьерной среды
для людей с инвалидностью и МГН - Горянина М.А.
(Должность, Ф.И.О.)

(Подпись)

представители организации, расположенной на объекте



(Должность, Ф.И.О.)

(Подпись)

Управленческое решение согласовано « ____ » _____ 20__ г. (протокол № __)

Муниципальной комиссией по координации деятельности в сфере формирования доступной среды жизнедеятельности для инвалидов и других маломобильных групп населения

				13	<p>0,6-0,75 кН/кН, в условиях сырой погоды и отрицательных температур - не менее 0,4 кН/кН;</p> <p>-на пути движения по территории до доступного входа отсутствуют тактильно-контрастные указатели, выполняющие функцию предупреждения;</p> <p>- на путях движения людей к объекту имеются места отдыха, оборудованные скамейками, установленной на обочине прохода высотой 0,3 м, навес и опора для спины отсутствуют;</p>	<p>С</p> <p>К, О, С, Г, У</p>	<p>маломобильных групп населения. Актуализированная редакция СНиП 35-01-2001»;</p> <p>-на пути движения по территории до доступного входа разместить тактильно-контрастные указатели, выполняющие функцию предупреждения, шириной от 0,15 до 0,30м и высотой рифов 5 мм;</p> <p>-организовать место отдыха для МГН, оборудовав его навесом, скамьей высотой от 0,38 до 0,58 м с опорой для спины, с сиденьем с не менее одним подлокотником. Минимальное свободное пространство для ног под сиденьем должно быть не менее 1/3 глубины сиденья;</p>	<p>ТР</p> <p>ТР</p>
1.3	Лестница (наружная)	нет	-	-	-	-	-	-
1.4	Пандус (наружный)	нет	-	-	-	-	-	-
1.5	Автостоянка и парковка	нет	№ 1	№ 1,2	-отсутствует парковочное место для автомобильного транспорта инвалидов (перевозящих инвалидов, детей-инвалидов) в соответствии действующих нормативных требований (ГОСТ Р 52289-2019 «Технические средства организации дорожного движения. Правила применения дорожных знаков, разметки,	К, О, С, Г, У	- с администрацией Гайского городского округа согласовать вопрос об организации парковочного места для автомобильного транспорта инвалидов в соответствии с нормативными требованиями	ОР

				светофоров, дорожных ограждений и направляющих устройств», СП 59.13330.2020 «Доступность зданий и сооружений для маломобильных групп населения. Актуализированная редакция СНиП 35-01-2001»		
	ОБЩИЕ требования к зоне	-Беспрепятственное и удобное передвижение МГН по участку к зданию -информационная поддержка на всех путях движения МГН -возможность совмещения транспортных проездов и пешеходных дорог на пути к объектам -наличие гигиенических сертификатов на материалы (оснащение, оборудование, изделия, приборы), используемые инвалидами -организация мест отдыха на участке				

II Заключение по зоне:

Наименование структурно-функциональной зоны	Состояние доступности* (к пункту 3.4 Акта обследования ОСИ)	Приложение		Рекомендации по адаптации (вид работы)** к пункту 4.1 Акта обследования ОСИ
		№ на плане	№ фото	
Территория, прилегающая к зданию (участок)	ДП-И (К, О, У, Г), ДУ-И (С)	№ 1,2,3	№ 1-14	Текущий ремонт

* указывается: ДП-В - доступно полностью всем; ДП-И (К, О, С, Г, У) – доступно полностью избирательно (указать категории инвалидов); ДЧ-В - доступно частично всем; ДЧ-И (К, О, С, Г, У) – доступно частично избирательно (указать категории инвалидов); ДУ - доступно условно, ВНД – недоступно

**указывается один из вариантов: не нуждается; ремонт (текущий, капитальный); индивидуальное решение с ТСР; технические решения невозможны – организация альтернативной формы обслуживания

Комментарий к заключению:

Состояние доступности структурно-функциональной зоны «Территория, прилегающая к зданию» оценено как доступно полностью - избирательно для инвалидов, передвигающихся на кресло-коляске; инвалидов с нарушениями опорно-двигательного аппарата; инвалидов с нарушением умственного развития; инвалидов с нарушением слуха. Для инвалидов с нарушениями зрения состояние доступности структурно-функциональной зоны «Территория, прилегающая к зданию» оценено как доступно условно-избирательно, требуется организация помощи персонала на объекте.

Мероприятия по техническому обустройству территории, прилегающей к зданию, возможны в порядке текущего ремонта. Для адаптации необходимо организовать помощь сотрудников.

С администрацией Гайского городского округа согласовать вопрос об организации автопарковки для получателей образовательных услуг и парковочного места для автомобильного транспорта инвалидов (перевозящего инвалидов/ детей-инвалидов) в соответствии с нормативными требованиями.

I Результаты обследования:

2. Входа (входов) в здание

МАОУ «СОШ № 10»

462633, Оренбургская область, Гайский городской округ, г. Гай, ул. Октябрьская, дом № 30.

Наименование объекта, адрес

№ п/п	Наименование функционально-планировочного элемента	Наличие элемента			Выявленные нарушения и замечания		Работы по адаптации объектов	
		есть/нет	№ на плане	№ фото	Содержание	Значим о для инвалидов (категория)	Содержание	Виды работ
2.1	Лестница (наружная)	нет	№ 4	№ 15, 16	-лестница наружная отсутствует;	К, О, С	-входную группу, специально адаптированную для нужд инвалидов / детей-инвалидов и других групп МГН, обустроить лестницей наружной согласно требованиям СП 59.13330.2020 «Доступность зданий и сооружений для маломобильных групп населения. СНиП 35-01-2001»;	КР
2.2	Пандус (наружный)	есть	№ 4	№ 15, 16, 17, 18, 19, 20,	- пандус наружный имеет один марш длиной 3,72 м и расстоянием между поручнями 2,49 м, углом уклона 153 ‰; (является нарушением нормативных требований). - пандус наружный оборудован поручнями,	К, О, С	- входную группу, специально адаптированную для нужд инвалидов / детей-инвалидов и других групп МГН, обустроить лестницей наружной, продублированной пандусом наружным, отвечающим требованиям СП 59.13330.2020 «Доступность зданий и сооружений для маломобильных групп населения. СНиП 35-01-2001»; -установить поручни на пандус наружный	КР, ТР

					<p>не соответствующими требованиями (не соответствующая конфигурация, высота поручней – 0,96 м, расстояние между поручнями пандуса – 2,49 м), предъявляемым к опорным стационарным устройствам;</p> <p>-по внешнему краю марша пандуса имеются бортики высотой 0,07м;</p> <p>-отсутствует вызывное устройство, продублированное тактильно-визуальной табличкой (пиктограммой), информирующей о возможности вызова персонального помощник</p>		<p>в соответствии с требованиями ГОСТ Р 51261-2017 «Устройства опорные стационарные, реабилитационные. Типы и технические требования» и СП 59.13330.2020 «Доступность зданий и сооружений для маломобильных групп населения. СНиП 35-01-2001»;</p> <p>-установить кнопку вызова персонала на высоте не более 0,8 – 1,1 м, продублированной информирующую пиктограмму (табличку) согласно ГОСТ Р 59602-2021 «Тактильно-визуальные средства информирования и навигации для инвалидов по зрению»;</p>	
2.3	Входная площадка (перед дверью)	есть	№ 5	№ 19	<p>- входная площадка, перед специально адаптированным входом для нужд инвалидов/детей-инвалидов и других групп МГН, из-за своей конфигурации и размерам не позволяет инвалиду, передвигающемуся на кресле-коляске произвести маневр или развернуться (ширина площадки 1,07м), что не соответствует нормативным требованиям;</p> <p>-информирующая тактильно-визуальная табличка (вывеска) перед входом в здание с указанием названия</p>	К, О, Г, У, С	<p>- обустроить входную площадку перед специальным входом в здание, адаптированным к нуждам инвалидов / детей-инвалидам и другим группам МГН в соответствии с СП 59.13330.2020 «Доступность зданий и сооружений для маломобильных групп населения. СНиП 35-01-2001»;</p> <p>- в дополнение к уже имеющейся информирующей тактильно-визуальной табличке</p>	КР, ТР

					учреждения, адресом, времени оказания услуг установлена не перед специально адаптированным входом, что не обеспечивает информационную поддержку для людей с инвалидностью на всем пути следования к месту получения образовательной услуги;		(вывеске) установить информирующую визуально-тактильную табличку (вывеску) перед специально адаптированным входом в здание с указанием названия объекта, времени оказания услуг;	
2.4	Дверь (входная)	есть	№ 5	№ № 21, 22, 23, 24, 25, 26, 27, 28	<p>-дверь (входная) имеет проем в свету 0,93м;</p> <p>-входная дверь глухая, отсутствуют смотровые панели, выполненных из прозрачного, ударопрочного материала;</p> <p>-дверные запоры имеют ручки нажимного действия;</p> <p>-высота порога входной двери превышает 0,07 м;</p>	К, О, С	<p>-соответствует нормативным требованиям;</p> <p>- проем и порог двери привести в соответствие с СП 59.13330.2016 (высота порога допускается не более 0,014м, ширина дверного проема не менее 0,9м); обеспечивающие задержку автоматического закрывания дверей продолжительностью не менее 5 с);</p> <p>-на прозрачное полотно входной двери нанести яркую контрастную маркировку на уровне: 1,3-1,4м;</p> <p>-при установки входной двери (если пандус остается слева) предусмотреть, чтобы дверное полотно открывалось в правую сторону);</p>	КР, ТР,
2.5	Тамбур	нет	-	-	-	-	-	-
	ОБЩИЕ требования к	Как минимум один вход, приспособленный для МГН с поверхности земли, наличие гигиенических сертификатов на материалы (оснащение,						

зоне	оборудование, изделия, приборы), используемые инвалидами
------	--

II Заключение по зоне:

Наименование структурно-функциональной зоны	Состояние доступности* (к пункту 3.4 Акта обследования ОСИ)	Приложение		Рекомендации по адаптации (вид работы)** к пункту 4.1 Акта обследования ОСИ
		№ на плане	№ фото	
Вход (входы) в здание	ДУ-И (С, О, Г, У), ВНД-И (К)	№ 4,5	№ 15-28	Текущий ремонт, Капитальный ремонт

* указывается: **ДП-В** - доступно полностью всем; **ДП-И** (К, О, С, Г, У) – доступно полностью избирательно (указать категории инвалидов); **ДЧ-В** - доступно частично всем; **ДЧ-И** (К, О, С, Г, У) – доступно частично избирательно (указать категории инвалидов); **ДУ** - доступно условно, **ВНД** - недоступно

**указывается один из вариантов: не нуждается; ремонт (текущий, капитальный); индивидуальное решение с ТСП; технические решения невозможны – организация альтернативной формы обслуживания

Комментарий к заключению:

Состояние доступности структурно-функциональной зоны «Вход в здание» оценено как доступно условно-избирательно для инвалидов с нарушениями опорно-двигательного аппарата; инвалидов с нарушением умственного развития; инвалидов с нарушением слуха, инвалидов с нарушениями зрения, требуется организация помощи персонала на объекте.

Для инвалидов, передвигающихся на кресло-коляске, состояние структурно-функциональной зоны в настоящее время оценено как временно недоступно, требуется организация альтернативного обслуживания.

Мероприятия по техническому обустройству структурно-функциональной зоны «Вход (входы) в здание» возможны в порядке капитального и текущего ремонтов. Для адаптации необходимо организовать помощь сотрудников.

I Результаты обследования:

3. Пути (путей) движения внутри здания (в т.ч. путей эвакуации)

МАОУ «СОШ № 10»

462633, Оренбургская область, Гайский городской округ, г. Гай, ул. Октябрьская, дом № 30.

Наименование объекта, адрес

№ п/п	Наименование функционально-планировочного элемента	Наличие элемента			Выявленные нарушения и замечания		Работы по адаптации объектов	
		есть/нет	№ на плане	№ фото	Содержание	Значимо для инвалида (категория)	Содержание	Виды работ
3.1	Коридор (вестибюль, зона ожидания)	есть	№ 6	№ № 29-40	-отсутствуют указатели кабинетов для визуально-тактильного восприятия (контакта), дублированные шрифтом Брайля в зоне видимого горизонта путей движения на высоте от 1,2 до 1,6 м	К, О, С, Г, У С	-установить информирующие визуально-тактильные указатели кабинетов для людей с нарушением зрения, с использованием рельефных знаков и символов, а также рельефно-точечного шрифта Брайля. Таблички должны размещаться рядом с дверью со стороны дверной ручки на высоте от 1,2 до 1,6 м.	ТР
3.2	Лестница (внутри здания)	нет	-	-	-в специально выделенной зоне обслуживания (вариант обслуживания «Б») лестница не рассматривается	-	-	-
3.3	Пандус (внутри здания)	нет	-	-	-	-	-	-
3.4	Лифт пассажирский (или подъемник)	нет	-	-	-	-	-	-

3.5	Дверь	есть		№ 35-38	<p>-дверь в коридор двойная распашная 1,2м; ширина одной створки двери в свету, при открывании двери на 90⁰, составляет 0,9м, порог отсутствует;</p> <p>- в полотнах распашной двери присутствуют смотровые панели (панель), выполненных из непрозрачного, ударопрочного материала;</p> <p>- дверные ручки имеют форму, не позволяющую инвалиду управлять ими одной рукой, и требуют применения значительных поворотов руки в запястье. Целесообразно ориентироваться на применение ручек с С- и П-образной формой;</p>	К, С С, У О	<p>- соответствует нормативным требованиям;</p> <p>-на дверное полотно установить смотровые панели (панель), выполненные из прозрачного ударопрочного материала; на прозрачное полотно двери нанести яркую контрастную маркировки на 2-х уровнях: 0,9-1,0 м и 1,3-1,4м;</p> <p>--установить в дверях ручки с С- и П-образной формой, позволяющей ребенку-инвалиду управлять ими одной рукой, не требующих применения значительных поворотов руки в запястье;</p>	ТР
3.6	Пути эвакуации (в т.ч. зоны безопасности)	есть	№ 6	№ 37, 38, 39, 41	-на путях эвакуации встречаются двойные распашные двери, ширина одной створки которой 0,76м, пороги высотой до 0,07м;	К, О, С, У, Г	- -дверные проемы привести в соответствие с СП 59.13330.2020 «Доступность зданий и сооружений для маломобильных групп населения» (СНиП 35-01-2001) (пороги не более 0,014м, дверные проемы не менее 0,9м)	КР
	ОБЩИЕ требования к зоне	Наиболее удобный и короткий путь к зоне целевого назначения, гигиенические сертификаты на материалы (оснащение, оборудование, изделия, приборы), используемые инвалидами, выключатели и розетки – на высоте 0,8м от уровня пола, Зоны отдыха – на каждом доступном МГН этаже на 2-3 места						

II Заключение по зоне:

Наименование структурно-функциональной	Состояние доступности* (к пункту 3.4 Акта обследования ОСИ)	Приложение		Рекомендации по адаптации (вид работы) ** к пункту 4.1 Акта
		№ на плане	№ фото	

зоны				обследования ОСИ
Путь (пути) движения внутри здания (в т.ч. пути эвакуации)	ДЧ-И (О, Г, У), ДУ-И (С), ВНД-И (К)	№№ 6	№№ 29-40	Текущий ремонт

* указывается: ДП-В - доступно полностью всем; ДП-И (К, О, С, Г, У) – доступно полностью избирательно (указать категории инвалидов); ДЧ-В - доступно частично всем; ДЧ-И (К, О, С, Г, У) – доступно частично избирательно (указать категории инвалидов); ДУ - доступно условно, ВНД - недоступно

**указывается один из вариантов: не нуждается; ремонт (текущий, капитальный); индивидуальное решение с ТСП; технические решения невозможны – организация альтернативной формы обслуживания

Комментарий к заключению:

Состояние доступности структурно-функциональной зоны «Путь (пути) движения внутри здания» оценено как доступно частично-избирательно для инвалидов с нарушениями опорно-двигательного аппарата; инвалидов с нарушением умственного развития; инвалидов с нарушением слуха.

Доступно условно-избирательно для инвалидов с нарушениями зрения, требуется организация помощи персонала на объекте.

Для инвалидов, передвигающихся на кресло-коляске, состояние структурно-функциональной зоны в настоящее время оценено как временно недоступно, требуется организация альтернативного обслуживания.

Мероприятия по техническому обустройству структурно-функциональной зоны «Путь (пути) движения внутри здания» возможны в порядке текущего ремонта. Для адаптации необходимо организовать помощь сотрудников.

I Результаты обследования:

4. Зоны целевого назначения здания (целевого посещения объекта)

Вариант I – зона обслуживания инвалидов

МАОУ «СОШ № 10»

462633, Оренбургская область, Гайский городской округ, г. Гай, ул. Октябрьская, дом № 30.

Наименование объекта, адрес

№ п/п	Наименование функционально-планировочного элемента	Наличие элемента			Выявленные нарушения и замечания		Работы по адаптации объектов	
		есть/нет	№ на плане	№ фото	Содержание	Значимо для инвалида (категория)	Содержание	Виды работ
4.1	Кабинетная форма обслуживания	есть	№ 7	№ № 57-60	<p>- в медицинский кабинет установлены дверные блоки с дверными проемами 0,9м, порог отсутствует;</p> <p>- для организации данной формы оказания образовательной услуги обеспечена возможность наличия зон для маневрирования кресла-коляски, возможность использования дополнительного оборудования, освещённость помещения;</p> <p>- около столов и других мест обслуживания, у настенных приборов, аппаратов и устройств для детей-инвалидов предусмотрено свободное пространство размерами в плане не менее 0,9 × 1,5 м.</p>	<p>К, С, Г, У, О</p> <p>К, С, Г, У, О</p> <p>К</p>	<p>- соответствует нормативным требованиям;</p> <p>- соответствует нормативным требованиям;</p> <p>- соответствует нормативным требованиям;</p>	-
4.2	Зальная форма обслуживания	есть	№ 7	№ 41-56	<p>- предусмотрено трансформируемое пространство для многофункционального назначения (трансформируемые) (обеденный зал, актовый зал, рекреация, игровая зона, образовательное пространство и т. д.) в соответствии с задачами образовательного процесса с условиями их оборудования согласно Правилам СП</p>	К, С, Г, У, О	<p>--соответствует СП 2.4.3648-20 «Санитарно-эпидемиологические требования к организации воспитания и обучения, отдыха и оздоровления детей и молодежи» от 28.09.2020г.;</p>	-

				<p>2.4.3648-20;</p> <p>- дети, в том числе с инвалидностью и ОВЗ, пользуются мебелью (столы, стулья) с учетом роста, наличия заболеваний опорно-двигательного аппарата, органов зрения и слуха;</p> <p>- покрытия столов и стульев не имеет дефектов и повреждений, выполнены из материалов устойчивых к воздействию влаги, моющих средств;</p> <p>- около столов и других мест обслуживания, у настенных приборов, аппаратов и устройств для детей-инвалидов предусмотрено свободное пространство размерами в плане не менее 0,9 × 1,5 м;</p> <p>-высота столов над уровнем пола для индивидуального пользования детьми-инвалидами на креслах-колясках, регулируется, есть возможность устанавливать высоту столов не более 0,8 м;</p> <p>-в групповых комнатах отсутствуют вспомогательные слуховые устройства систем усиления слышимости;</p>	<p>К, С, Г, У, О</p> <p>К, С, Г, У, О</p> <p>К</p> <p>К</p> <p>Г</p>	<p>-соответствует СП 2.4.3648-20 «Санитарно-эпидемиологические требования к организации воспитания и обучения, отдыха и оздоровления детей и молодежи» от 28.09.2020г.;</p> <p>--соответствует СП 2.4.3648-20 «Санитарно-эпидемиологические требования к организации воспитания и обучения, отдыха и оздоровления детей и молодежи» от 28.09.2020г.;</p> <p>-соответствует нормативным требованиям СП 59.13330.2020«Доступность зданий и сооружений для маломобильных групп населения» (СНиП 35-01-2001);</p> <p>-соответствует нормативным требованиям СП 59.13330.2020 «Доступность зданий и сооружений для маломобильных групп населения» (СНиП 35-01-2001);</p> <p>-помещения целевого посещения оборудовать индукционной системой (контуром), другими вспомогательными</p>	
--	--	--	--	--	--	---	--

							слуховыми устройствами систем усиления слышимости для комфортного восприятия аудио информации людям с нарушением слуха;	
4.3	Прилабочная форма обслуживания	нет	-	-	-			
4.4	Форма обслуживания с перемещением по маршруту	нет	-	-				-
4.5	Кабина индивидуального обслуживания	нет	-	-	-	-	-	-
	ОБЩИЕ требования к зоне	<ul style="list-style-type: none"> - Места целевого назначения могут быть универсальными либо специально выделенными для инвалидов и других МГН (в том числе вблизи входов). - Места обслуживания и постоянного нахождения располагать на минимальных расстояниях от эвакуационных выходов из помещений, с этажей и из зданий наружу: <ul style="list-style-type: none"> - не более 15 м от дверей помещения, выходящего в тупиковый коридор, до эвакуационного выхода с этажа. - Освещенность помещений и коммуникаций, доступных для МГН, следует повышать на одну ступень по сравнению с требованиями СНиП. Перепад освещенности между соседними помещениями и зонами не должен быть более 1:4. - Дверные проемы: - ширина - не менее 0,9 м. - Зона для самостоятельного разворота инвалида на кресле-коляске (на 90 - 180°) - не менее 1,4 м в диаметре. - Гигиенические сертификаты на материалы (оснащение, оборудование, изделия, приборы), используемые инвалидами или контактирующие с ними. 						

II Заключение по зоне:

Наименование структурно-функциональной зоны	Состояние доступности* (к пункту 3.4 Акта обследования ОСИ)	Приложение		Рекомендации по адаптации (вид работы) ** к пункту 4.1 Акта обследования ОСИ
		№ на плане	№ фото	
Зона целевого назначения здания (целевого посещения объекта)	ДП- И (К, О, У), ДУ-И (С, Г)	№ 7	№ 41-60	Текущий ремонт

* указывается: ДП-В - доступно полностью всем; ДП-И (К, О, С, Г, У) – доступно полностью избирательно (указать категории инвалидов); ДЧ-В - доступно частично всем; ДЧ-И (К, О, С, Г, У) – доступно частично избирательно (указать категории инвалидов); ДУ - доступно условно, ВНД - недоступно

**указывается один из вариантов: не нуждается; ремонт (текущий, капитальный); индивидуальное решение с ТСР; технические решения невозможны – организация альтернативной формы обслуживания

Комментарий к заключению:

Состояние доступности структурно-функциональной зоны «Зона целевого назначения» оценено как доступно полностью-избирательно для инвалидов, передвигающихся на кресло-коляске; инвалидов с нарушениями опорно-двигательного аппарата; инвалидов с нарушением умственного развития. Доступно условно-избирательно

для инвалидов с нарушениями зрения, инвалидов с нарушениями слуха, требуется организация помощи персонала на объекте.

Мероприятия по техническому обустройству структурно-функциональной зоны «Зона целевого назначения» возможны в порядке текущего ремонта. Для адаптации необходимо организовать помощь сотрудников.

I Результаты обследования:

МАОУ «СОШ № 10»

462633, Оренбургская область, Гайский городской округ, г. Гай, ул. Октябрьская, дом № 30.

4. Зоны целевого назначения здания (целевого посещения объекта)

Вариант II – места приложения труда

Наименование функционально-планировочного элемента	Наличие элемента			Выявленные нарушения и замечания		Работы по адаптации объектов	
	есть/нет	№ на плане	№ фото	Содержание	Значимо для инвалида (категория)	Содержание	Виды работ
Место приложения труда	Нет	-	-	-	-	-	-

II Заключение по зоне:

Наименование структурно-функциональной зоны	Состояние доступности* (к пункту 3.4 Акта обследования ОСИ)	Приложение		Рекомендации по адаптации (вид работы)** к пункту 4.1 Акта обследования ОСИ
		№ на плане	№ фото	
Зоны целевого назначения здания (целевого посещения объекта) - Место приложения труда	-	-	-	-

* указывается: **ДП-В** - доступно полностью всем; **ДП-И** (К, О, С, Г, У) – доступно полностью избирательно (указать категории инвалидов); **ДЧ-В** - доступно частично всем; **ДЧ-И** (К, О, С, Г, У) – доступно частично избирательно (указать категории инвалидов); **ДУ** - доступно условно, **ВНД** - недоступно

**указывается один из вариантов: не нуждается; ремонт (текущий, капитальный); индивидуальное решение с ТСП; технические решения невозможны – организация альтернативной формы обслуживания

I Результаты обследования:

МАОУ «СОШ № 10»

462633, Оренбургская область, Гайский городской округ, г. Гай, ул. Октябрьская, дом № 30.

4. Зоны целевого назначения здания (целевого посещения объекта)

Вариант III – жилые помещения

Наименование функционально-планировочного элемента	Наличие элемента			Выявленные нарушения и замечания		Работы по адаптации объектов	
	есть/нет	№ на плане	№ фото	Содержание	Значимо для инвалида (категория)	Содержание	Виды работ
Жилые помещения	нет	-	-	-	-	-	-

II Заключение по зоне:

Наименование структурно-функциональной зоны	Состояние доступности* (к пункту 3.4 Акта обследования ОСИ)	Приложение		Рекомендации по адаптации (вид работы)** к пункту 4.1 Акта обследования ОСИ
		№ на плане	№ фото	
Зоны целевого назначения здания (целевого посещения объекта) - Жилые помещения	-	-	-	-

* указывается: **ДП-В** - доступно полностью всем; **ДП-И** (К, О, С, Г, У) – доступно полностью избирательно (указать категории инвалидов); **ДЧ-В** - доступно частично всем; **ДЧ-И** (К, О, С, Г, У) – доступно частично избирательно (указать категории инвалидов); **ДУ** - доступно условно, **ВНД** - недоступно

**указывается один из вариантов: не нуждается; ремонт (текущий, капитальный); индивидуальное решение с ТСР; технические решения невозможны – организация альтернативной формы обслуживания

I Результаты обследования:
5. Санитарно-гигиенических помещений

МАОУ «СОШ № 10»

462633, Оренбургская область, Гайский городской округ, г. Гай, ул. Октябрьская, дом № 30.

Наименование объекта, адрес

№ п/п	Наименование функционально-планировочного элемента	Наличие элемента			Выявленные нарушения и замечания		Работы по адаптации объектов	
		есть/нет	№ на плане	№ фото	Содержание	Значимо для инвалида (категория)	Содержание	Виды работ
5.1	Туалетная комната	есть	№ 8	№ № 61-70	<p>- ширина дверного проема в санитарно-гигиеническое помещение 0,9м;</p> <p>-в кабинах туалетных блоков, сбоку от унитаза не предусмотрено пространство шириной не менее 0,8м для размещения кресла-коляски.</p> <p>-стационарные опорные устройства (поручни) отсутствуют, что не соответствует нормативным требованиям ГОСТ Р 51261-2017 «Устройства опорные стационарные реабилитационные. Типы и технические требования»</p> <p>-в санитарно-гигиенических помещениях, установлены унитазы высотой 0,36 м (от уровня пола до</p>	К К О, К, С К, О	<p>-соответствует нормативным требованиям;</p> <p>- обустроить туалетные кабины таким образом, чтобы предусмотреть свободное пространство для разворота кресла-коляски диаметром 1,4м и сбоку от унитаза шириной не менее 0,8м для размещения кресла-коляски</p> <p>-установить стационарные опорные устройства (поручни) согласно ГОСТ Р 51261-2017 «Устройства опорные стационарные реабилитационные. Типы и технические требования»</p> <p>-оборудовать санитарно-бытовые помещения, доступные для инвалидов,</p>	ТР, КР

					поверхности сидения), длиной менее 0,7 м, опора для спины отсутствует;		унитазами, с опорой для спины, высотой 0,45-0,5 м (от уровня пола до поверхности сидения);	
					- дверные ручки имеют форму, не позволяющую инвалиду управлять ими одной рукой, требуют применения значительных поворотов руки в запястье. Целесообразно ориентироваться на применение ручек с С- и П-образной формой. Не предусмотрена возможность открывания двери в санитарно-гигиеническое помещение снаружи.	К, С, О	-установить в дверях санитарно-гигиенического помещения для инвалидов, ручки С- или П-образной формой, предусматривающей возможность открывания двери в санитарно-гигиеническое помещение снаружи.	
					-туалетные комнаты не оборудованы системой тревожной сигнализации;	К, О	- туалетные комнаты для инвалидов (детей-инвалидов) оборудовать системой тревожной сигнализации или системой двухсторонней связи;	
5.2	Душевая/ ванная комната	нет	-	-	-	-	-	-
5.3	Бытовая комната (гардеробная)	нет	-	-	-	-	-	-
	ОБЩИЕ требования к зоне	-Не менее одной универсальной кабины, доступной для всех категорий граждан в любых общественных зданиях (при численности посетителей 50 человек и более или при продолжительности нахождения посетителя в здании 60 мин и более; -установка поручней, штанг, поворотных или откидных сидений - выключатели и розетки – на высоте 0,8м от уровня пола - наличие информирующих обозначений помещений – рядом с дверью, со стороны дверной ручки, на высоте от 1,4 до 1,75м, дублирование рельефными знаками - гигиенические сертификаты на материалы (оснащение, оборудование, изделия, приборы), используемые инвалидами -использование водопроводных кранов рычажного или нажимного действия (или управляемого электронными системами) -управление спуском воды в унитазе на боковой стене кабины						

II Заключение по зоне:

	Состояние	Приложение	Рекомендации
--	-----------	------------	--------------

Наименование структурно-функциональной зоны	доступности* (к пункту 3.4 Акта обследования ОСИ)	№ на плане	№ фото	по адаптации (вид работы) ** к пункту 4.1 Акта обследования ОСИ
Туалетная комната	ДЧ-И (О, Г, У), ДУ-И (С), ВНД (К)	№ 8	№ 61-70	Текущий ремонт, Капитальный ремонт
Душевая/ ванная комната	-	-	-	-
Бытовая комната (гардеробная)	-	-	-	-

* указывается: **ДП-В** - доступно полностью всем; **ДП-И** (К, О, С, Г, У) – доступно полностью избирательно (указать категории инвалидов); **ДЧ-В** - доступно частично всем; **ДЧ-И** (К, О, С, Г, У) – доступно частично избирательно (указать категории инвалидов); **ДУ** - доступно условно, **ВНД** - недоступно

**указывается один из вариантов: не нуждается; ремонт (текущий, капитальный); индивидуальное решение с ТСП; технические решения невозможны – организация альтернативной формы обслуживания

Комментарий к заключению:

Состояние доступности структурно-функциональной зоны «Санитарно-гигиеническое помещение» оценено как доступно частично-избирательно для инвалидов с нарушениями опорно-двигательного аппарата; инвалидов с нарушением умственного развития; инвалидов с нарушением слуха. Доступно условно-избирательно для инвалидов с нарушениями зрения, требуется организация помощи персонала на объекте. Для инвалидов, передвигающихся на кресло-коляске, состояние структурно-функциональной зоны в настоящее время оценено как временно недоступно, требуется организация альтернативного обслуживания.

Мероприятия по техническому обустройству структурно-функциональной зоны «Санитарно-гигиеническое помещение» возможны в порядке текущего ремонта и капитального ремонтов.

Для адаптации необходимо организовать помощь сотрудников.

**I Результаты обследования:
6. Системы информации на объекте**

МАОУ «СОШ № 10»

462633, Оренбургская область, Гайский городской округ, г. Гай, ул. Октябрьская, дом № 30.

Наименование объекта, адрес

№ п/п	Наименование функционально-планировочного элемента	Наличие элемента			Выявленные нарушения и замечания		Работы по адаптации объектов	
		есть/нет	№ на плане	№ фото	Содержание	Значимость для инвалидов (категория)	Содержание	Виды работ
6.1	Визуальные средства	есть	№ 9	№ №7 1-73	- на объекте присутствуют в ограниченном количестве визуальные устройства и средства информации, используемые для вспомогательного управления движением и поведением посетителей	К, О, С, Г, У	-разместить цветографические указатели и знаки, в том числе цветную разметку, щиты, стенды, электронные информационные табло, мониторы, дисплеи, световые маяки; -визуальная информация должна располагаться на контрастном фоне с размерами знаков, соответствующими расстоянию рассмотрения, быть увязана с художественным решением интерьера и располагаться на высоте не менее 1,5 м и не более 4,5 м от уровня пола;	ТР
6.2	Акустические средства	нет	-	№	-на объекте отсутствуют звуковая навигационная система, звуковые маяки, вспомогательные слуховые устройства систем усиления слышимости	У, С, Г	-объект оборудовать индукционными системами, пассивными инфракрасными системами, которые позволяют облегчить восприятие аудио информации людям с нарушением слуха;	ТР
6.3	Тактильные средства	есть	№ 9	-№ 74, 75	-в холле имеется план-схема I этажа (план эвакуации), продублированный шрифтом Брайля согласно ГОСТ; - на входной площадке, перед специально	С	-соответствует нормативным требованиям, дополнительно разместить тактильную мнемосхему помещения санузла перед входом санитарно-гигиеническое помещение; -установить предупреждающие	ТР

				<p>адаптированным для нужд инвалидов/ детей-инвалидов и других групп МГН входом отсутствуют предупреждающие тактильно-контрастные указатели, сигнализирующие о том, что впереди преодолемое препятствие;</p> <p>-нет информирующей тактильной таблички (вывески организации) перед входом на территорию учреждения, с указанием названия учреждения, названия вышестоящей организации, времени оказания услуг, контакты;</p>	<p>тактильно-контрастные указатели глубиной 0,5-0,6м, с высотой рифов 4мм согласно ГОСТ Р 52875–2018 «Указатели тактильные наземные для инвалидов по зрению»;</p> <p>- установить информирующую тактильную табличку перед входом в здание с указанием названия объекта, времени оказания услуг согласно ГОСТ Р 59602-2021 «Тактильно-визуальные средства информирования и навигации для инвалидов по зрению»;</p>
ОБЩИЕ требования к зоне	<p>-Системы средств информации и сигнализации об опасности должны быть комплексными для всех категорий инвалидов (визуальными, звуковыми и тактильными) и соответствовать ГОСТ</p> <p>-знаки и символы должны быть идентичными в пределах здания, комплекса сооружений, в одном районе, соответствовать знакам в нормативных документах по стандартизации</p> <p>-система средств информации зон и помещений должна обеспечивать непрерывность информации, своевременное ориентирование и однозначное опознание объектов и мест посещения</p> <p>-возможность получения информации об ассортименте представляемых услуг, размещении и назначении функциональных элементов, расположении путей эвакуации, предупреждать об опасности в экстремальных ситуациях</p> <p>- визуальная информация располагается на контрастном фоне с размерами знаков, соответствующих рассмотрению, и должна быть увязана с художественным решением интерьера</p> <p>-система оповещения о пожаре – световая, синхронно со звуковой сигнализацией</p>				

II Заключение по зоне:

Наименование структурно-функциональной зоны	Состояние доступности* (к пункту 3.4 Акта обследования ОСИ)	Приложение		Рекомендации по адаптации (вид работы) ** к пункту 4.1 Акта обследования ОСИ
		№ на плане	№ фото	
Системы информации на объекте	ДЧ -И (О, У), ДУ- И (С, Г), ВНД-И (К)	№ 9	№№ 71-78	Текущий ремонт

* указывается: ДП-В - доступно полностью всем; ДП-И (К, О, С, Г, У) – доступно полностью избирательно (указать категории инвалидов); ДЧ-В - доступно частично всем; ДЧ-И (К, О, С, Г, У) – доступно частично избирательно (указать категории инвалидов); ДУ - доступно условно, ВНД - недоступно

**указывается один из вариантов: не нуждается; ремонт (текущий, капитальный); индивидуальное решение с ТСП; технические решения невозможны – организация альтернативной формы обслуживания

Комментарий к заключению:

Состояние доступности структурно-функциональной зоны «Система информации и связи» оценено как доступно частично-избирательно для инвалидов с нарушениями опорно-двигательного аппарата; инвалидов с нарушением умственного развития. Доступно условно-избирательно для инвалидов с нарушениями зрения и инвалидов с нарушением слуха, требуется организация помощи персонала на объекте. Для инвалидов, передвигающихся на кресло-коляске, состояние структурно-функциональной зоны в настоящее время оценено как временно недоступно, требуется организация альтернативного обслуживания (посредством средств связи и интернет - ресурсов учреждения).

Мероприятия по техническому обустройству структурно-функциональной зоны «Система информации и связи» возможны в порядке текущего ремонта.

Для адаптации необходимо организовать помощь сотрудников.

УТВЕРЖДАЮ:

Директор МАОУ «СОШ № 10»
Ю.А. Девяткина
Приказ №496 от 01.08.2022г.



**ПАСПОРТ ДОСТУПНОСТИ
объекта социальной инфраструктуры (ОСИ)
№ 1**

1. Общие сведения об объекте

1.1. Наименование (вид) объекта: **Образовательное учреждение.**

1.2. Адрес местонахождения объекта:

**РФ, 462633, Оренбургская область, Гайский городской округ,
г.Гай, Октябрьская, д.30**

Тел. 8 (35362) 4-27-78

1.3. Сведения о размещении объекта:

- **отдельно стоящее здание 2 этажа, 673,5кв.м.**

- часть здания _____ этажей (или на _____ этаже), _____ кв.м.

- наличие прилегающего **земельного участка (да, нет); 4945 кв.м**

1.4. Год постройки здания **1963** г., последнего капитального ремонта **2014** г.

1.5. Дата предстоящих плановых ремонтных работ:

текущего **2022 – 2023гг.,**

капитального **2024-2030гг. (по мере поступления финансовых средств)**

Сведения об организации, расположенной на объекте:

1.6. Название организации (учреждения) (полное юридическое наименование – согласно Уставу, краткое наименование):

**Муниципальное автономное общеобразовательное учреждение
«Средняя общеобразовательная школа № 10»,
МАОУ «СОШ № 10»**

1.7. Юридический адрес организации (учреждения):

**РФ 462633 Оренбургская область, Гайский городской округ,
г. Гай, ул. Ленина, д. 16, телефон 8(35362)4-21-36**

1.8. Основание для пользования объектом (оперативное управление, аренда, собственность) **оперативное управление**

1.9. Форма собственности: **государственная**, негосударственная (нужное подчеркнуть).

1.10. Территориальная принадлежность: федеральная, региональная, **муниципальная** (нужное подчеркнуть).

1.11. Вышестоящая организация (наименование):

Отдел образование администрации Гайского городского округа

1.12. Адрес вышестоящей организации, другие координаты:

**РФ 462633 Оренбургская область, Гайский городской округ,
г. Гай, пр. Победы, д. 18, телефон 8(35362)4-21-48**

2. Характеристика деятельности организации на объекте

2.1. Сфера деятельности (здравоохранение, **образование**, социальная защита, физическая культура и спорт, культура, связь и информация, транспорт, жилой фонд, потребительский рынок и сфера услуг, другое)

2.2. Виды оказываемых услуг:

начальное общее, основное общее, среднее общее, дополнительное образование, организация отдыха и оздоровления обучающихся в каникулярное время

2.3. Форма оказания услуг: **на объекте**, с длительным пребыванием, в т.ч. с проживанием, **на дому, дистанционно** (нужное подчеркнуть).

2.4. Категории обслуживаемого населения по возрасту: дети, лица трудоспособного возраста, пожилые; **все возрастные категории** (нужное подчеркнуть).

2.5. Категории обслуживаемых инвалидов:

все категории, инвалиды, передвигающиеся на креслах-колясках, инвалиды с нарушениями опорно-двигательного аппарата, нарушениями слуха, нарушениями зрения, нарушениями умственного развития (нужное подчеркнуть).

2.6. Плановая мощность – посещаемость (количество обслуживаемых в день), вместимость, пропускная способность: **115 человек**.

2.7. Участие в исполнении индивидуальной программы реабилитации инвалида, ребенка-инвалида (далее – ИПР): **да**, нет (нужное подчеркнуть).

3. Состояние доступности объекта для инвалидов и других маломобильных групп населения (МГН)

3.1. Путь следования к объекту пассажирским транспортом (описать маршрут движения с использованием пассажирского транспорта):

Проезд на общественном пассажирском транспорте, до остановки «Домашняя кухня»,

наличие адаптированного пассажирского транспорта, следующего к объекту: **нет**.

3.2. Путь к объекту от ближайшей остановки пассажирского транспорта:

3.2.1. Расстояние до объекта от остановки транспорта – **235 метров**.

3.2.2. Время движения (пешком) – **5 минут**.

3.2.3. Наличие выделенного от проезжей части пешеходного пути: **да, нет**(нужное подчеркнуть).

3.2.4. Перекрестки: нерегулируемые; регулируемые, со звуковой сигнализацией, таймером; **нет** (нужное подчеркнуть).

3.2.5. Информация на пути следования к объекту: акустическая, тактильная, визуальная; **нет** (нужное подчеркнуть).

3.2.6. Перепады высоты на пути: нет, **есть** :

(бордюры высотой до 10 см., дефекты асфальтового покрытия)

Их обустройство для инвалидов на коляске: да, **нет** (нужное подчеркнуть).

3.3 Организация доступности объекта для инвалидов – форма обслуживания*

№№ п/п	Категория инвалидов (вид нарушения)	Вариант организации доступности объекта (формы обслуживания)*
1.	Все категории инвалидов и МГН	«Б»
	<i>в том числе инвалиды:</i>	
2	передвигающиеся на креслах-колясках	«ВНД»
3	с нарушениями опорно-двигательного аппарата	«Б»
4	с нарушениями зрения	«ДУ»
5	с нарушениями слуха	«Б»
6	с нарушениями умственного развития	«А»

* - указывается один из вариантов: «А», «Б», «ДУ», «ВНД»

3.4 Состояние доступности основных структурно-функциональных зон

№№ п/п	Основные структурно-функциональные зоны	Состояние доступности, в том числе для основных категорий инвалидов**
1	Территория, прилегающая к зданию (участок)	ДП-И (К, О, У, Г), ДУ-И (С)

2	Вход (входы) в здание	ДУ-И (С, О, Г, У), ВНД-И (К)
3	Путь (пути) движения внутри здания (в т.ч. пути эвакуации)	ДЧ-И (О, Г, У), ДУ-И (С), ВНД-И (К)
4	Зона целевого назначения здания (целевого посещения объекта)	ДП- И (К, О, У), ДУ-И (С, Г)
5	Санитарно-гигиенические помещения	ДЧ-И (О, Г, У), ДУ-И (С), ВНД (К)
6	Система информации и связи (на всех зонах)	ДЧ -И (О, У), ДУ- И (С, Г), ВНД-И (К)
7	Пути движения к объекту (от остановки транспорта)	Индивидуальное решение с ТСР

** Указывается: **ДП-В** - доступно полностью всем; **ДП-И** (К, О, С, Г, У) – доступно полностью избирательно (указать категории инвалидов); **ДЧ-В** - доступно частично всем; **ДЧ-И** (К, О, С, Г, У) – доступно частично избирательно (указать категории инвалидов); **ДУ** - доступно условно, **ВНД** – временно недоступно

3.5. ИТОГОВОЕ ЗАКЛЮЧЕНИЕ о состоянии доступности ОСИ:

Согласно Приказа Минтруда от 25.12.2012г. № 627 «Об утверждении методики, позволяющей объективизировать и систематизировать доступность объектов и услуг в приоритетных сферах жизнедеятельности для инвалидов и других маломобильных групп населения, с возможностью учета региональной специфики» объект ОСИ можно считать доступным частично - избирательно ДЧ -И (О, Г, У); ДУ-И (С), а именно для инвалидов данных нозологий обеспечен доступ к месту целевого посещения. Организованы специально выделенные пути и места обслуживания, а также специальные участки для их обслуживания по варианту «Б» (п.1.6 СП35-101-2001):

«выделены в уровне входной площадки специальные помещения, зоны или блоки, приспособленные и оборудованные для инвалидов, а также устроены специальные входы, пути движения и места обслуживания».

Для инвалидов, передвигающихся на кресло-коляске, объект социальной инфраструктуры МАОУ «СОШ № 10» Корпус дошкольное образование № 5 временно недоступен ВНД-И (К), требуется организация альтернативного обслуживания (дистанционная и (или) на дому получателя услуг).

4. Управленческое решение

4.1. Рекомендации по адаптации основных структурных элементов объекта

№ № п \п	Основные структурно-функциональные зоны объекта	Рекомендации по адаптации объекта (вид работы)*
1	Территория, прилегающая к зданию (участок)	Текущий ремонт
2	Вход (входы) в здание	Текущий ремонт, капитальный ремонт
3	Путь (пути) движения внутри здания (в т.ч. пути эвакуации)	Текущий ремонт
4	Зона целевого назначения здания (целевого посещения объекта)	Текущий ремонт
5	Санитарно-гигиенические помещения	Текущий ремонт, Капитальный ремонт
6	Система информации на объекте (на всех зонах)	Текущий ремонт
7	Пути движения к объекту (от остановки транспорта)	Индивидуальное решение с ТСР

8	Все зоны и участки	Текущий ремонт, капитальный ремонт
---	--------------------	---------------------------------------

*- указывается один из вариантов (видов работ): не нуждается; ремонт (текущий, капитальный); индивидуальное решение с ТСР; технические решения невозможны – организация альтернативной формы обслуживания

4.2. Период проведения работ:

2022-2030 годы в рамках исполнения Государственной программы «Доступная среда»
(указывается наименование документа: программы, плана)

4.3 Ожидаемый результат (по состоянию доступности) после выполнения работ по адаптации МАОУ «СОШ № 10» Корпус дошкольное образование № 5 состояние доступности для инвалидов/ детей-инвалидов и других МГН с ДЧ-И (О, Г, У) и ДУ-И (С),

ВНД-И (К) изменится на ДЧ -В (доступен частично-всем)

(по состоянию доступности) после выполнения работ по адаптации

4.4. Для принятия решения требуется, не требуется (нужное подчеркнуть):

Согласование на Муниципальной комиссии по координации деятельности в сфере обеспечения доступной среды жизнедеятельности для инвалидов и других МГН)

Имеется заключение уполномоченной организации о состоянии доступности объекта (наименование документа и выдавшей его организации, дата), прилагается

4.5. Информация размещена (обновлена) на Карте доступности субъекта РФ дата 01.11.2022
«Доступная среда» www.zhitvmeste

ссыл. по есч. работе (наименование сайта, портала)

5. Особые отметки

Паспорт сформирован на основании:

1. Анкеты (информации об объекте) от «01» августа 2022 г.,

2. Акта обследования объекта: от «01» августа 2022 г.

3. Решения Комиссии _____ от « » _____ 2022г.

М.А. Торешина

Приложение № 7
фотофиксация к Акту обследования
объекта социальной инфраструктуры
Паспорта доступности ОСИ
для инвалидов и других
маломобильных групп населения
от «01» августа 2022 г.



**Муниципальное автономное
общеобразовательное учреждение
«Среднее общеобразовательное учреждение № 10»
Корпус дошкольное образование № 5
(МАОУ «СОШ № 10»)**

г. Гай
2022 г

Территория, прилегающая к зданию (участку)

МАОУ «СОШ № 10»

**расположенное по адресу: 462633, Оренбургская область,
г. Гай, ул. Октябрьская, д.30
(наименование объекта, адрес)**



Фото №1



Фото №2



Фото №3



Фото №4



Фото № 6



Фото № 6



Фото № 7



Фото № 8



Фото № 9



Фото № 10



Фото № 11



Фото № 12



Фото №13



Фото №14

Вход (выходы) в здание

МАОУ «СОШ № 10»
расположенное по адресу: 462633, Оренбургская область,
г. Гай, ул. Октябрьская, д.30
(наименование объекта, адрес)



Фото №15



Фото №16



Фото №17



Фото №18



фото №19



фото №20



Фото №21



Фото №22



Фото №23



Фото №24



Φοτο №25



Φοτο №26



Фото №27



Фото №28

Путь (пути) движения внутри здания (в т.ч. пути эвакуации)

**МАОУ «СОШ № 10»
расположенное по адресу: 462633, Оренбургская область,
г. Гай, ул. Октябрьская, д.30**

(наименование объекта, адрес)



Фото №29



Фото №30



Фото №31



Фото №32



Фото №33



Фото №34



Фото №35



**Фото
№36**



Фото №37



Фото №38

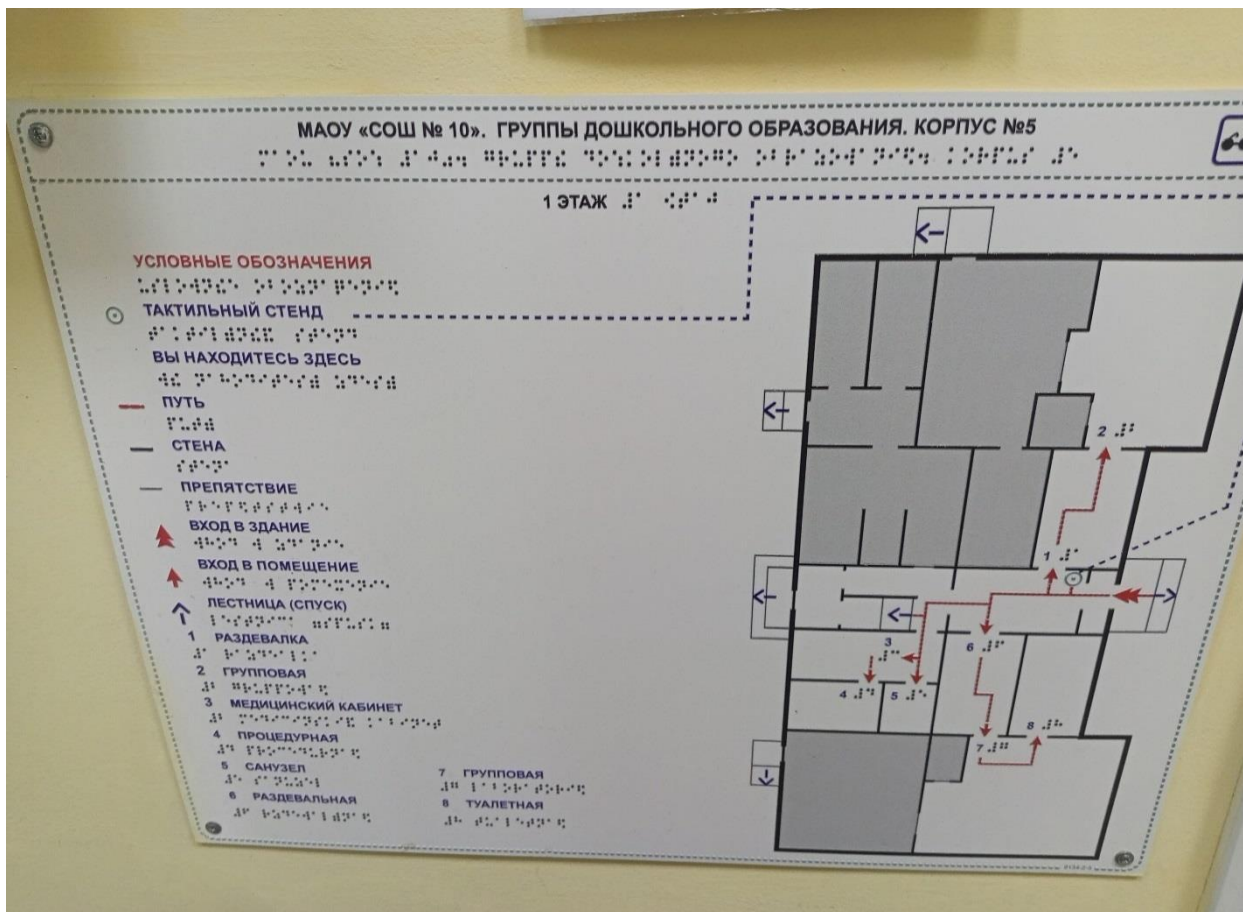


Фото №39



Фото №40

Зоны целевого назначения здания (целевого посещения объекта)

МАОУ «СОШ № 10»
расположенное по адресу: 462633, Оренбургская область,
 г. Гай, ул. Октябрьская, д.30
 (наименование объекта, адрес)



Фото то



№41

Фото №42



Фото №43



Фото №44



Фото №45



фото №46



Фото №47



Фото №48

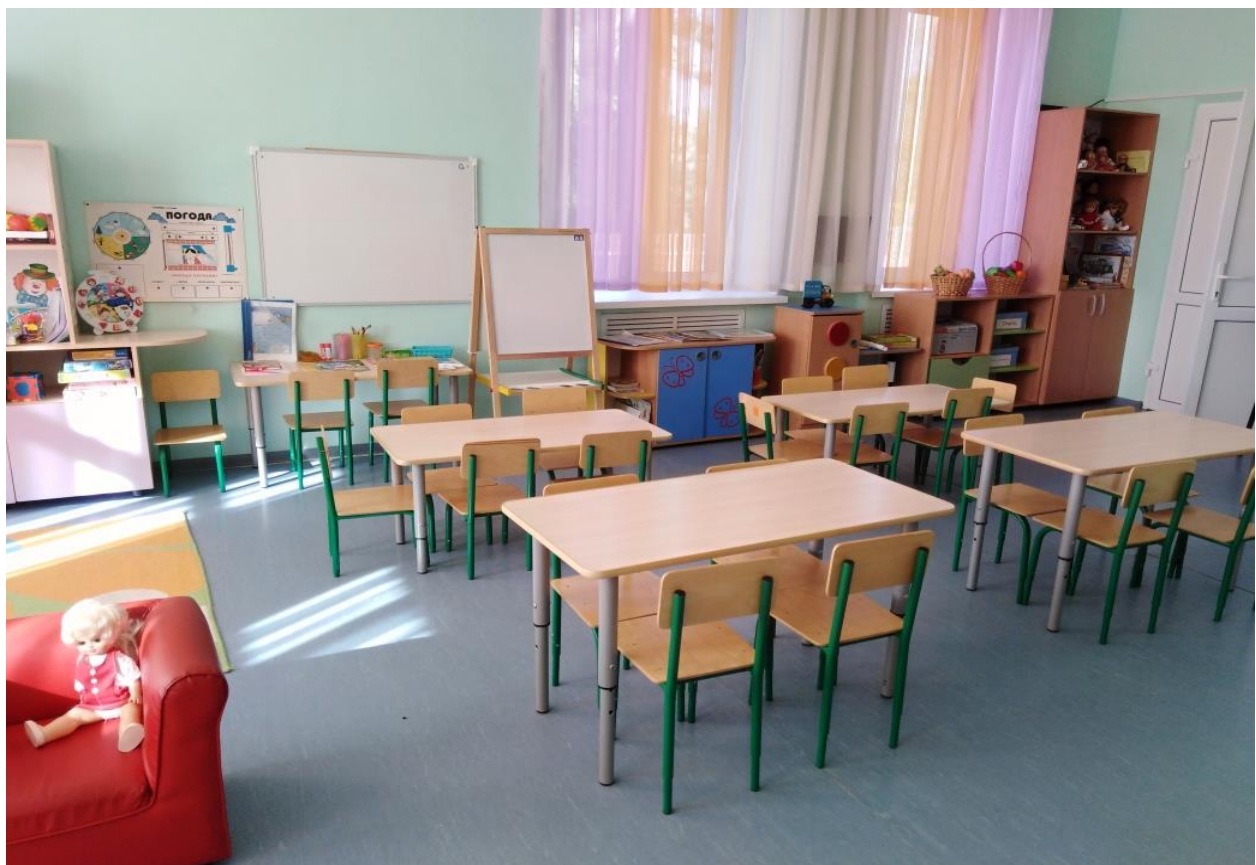


Фото №49



Фото №50



Фото №51



Фото №52



Фото №53



Фото №54



Фото №55



Фото №56



Фото №57



Фото №58



Фото №59



Фото №60

Санитарно-гигиеническое помещение

**МАОУ «СОШ № 10»
расположенное по адресу: 462633, Оренбургская область,
г. Гай, ул. Октябрьская, д.30
(наименование объекта, адрес)**



Фото №61



Фото №62



Фото №63



Фото №64



Фото №65



Фото №66



Фото №67



Фото №68



Фото №69



Фото №70

Система информации на объекте

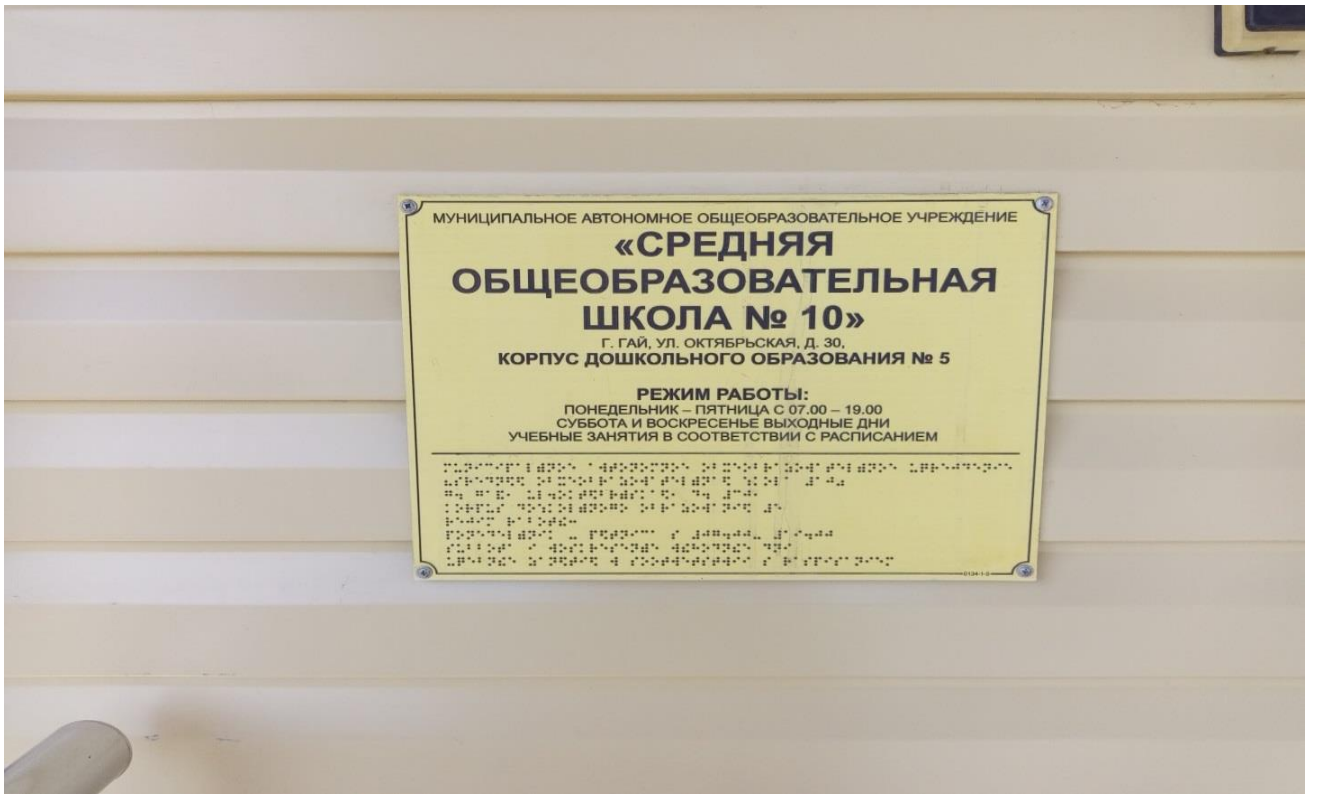
МАОУ «СОШ № 10»
расположенное по адресу: 462633, Оренбургская область,
г. Гай, ул. Октябрьская, д.30
(наименование объекта, адрес)



Фото №71



Фото №72



Фото



№73

Фото №74

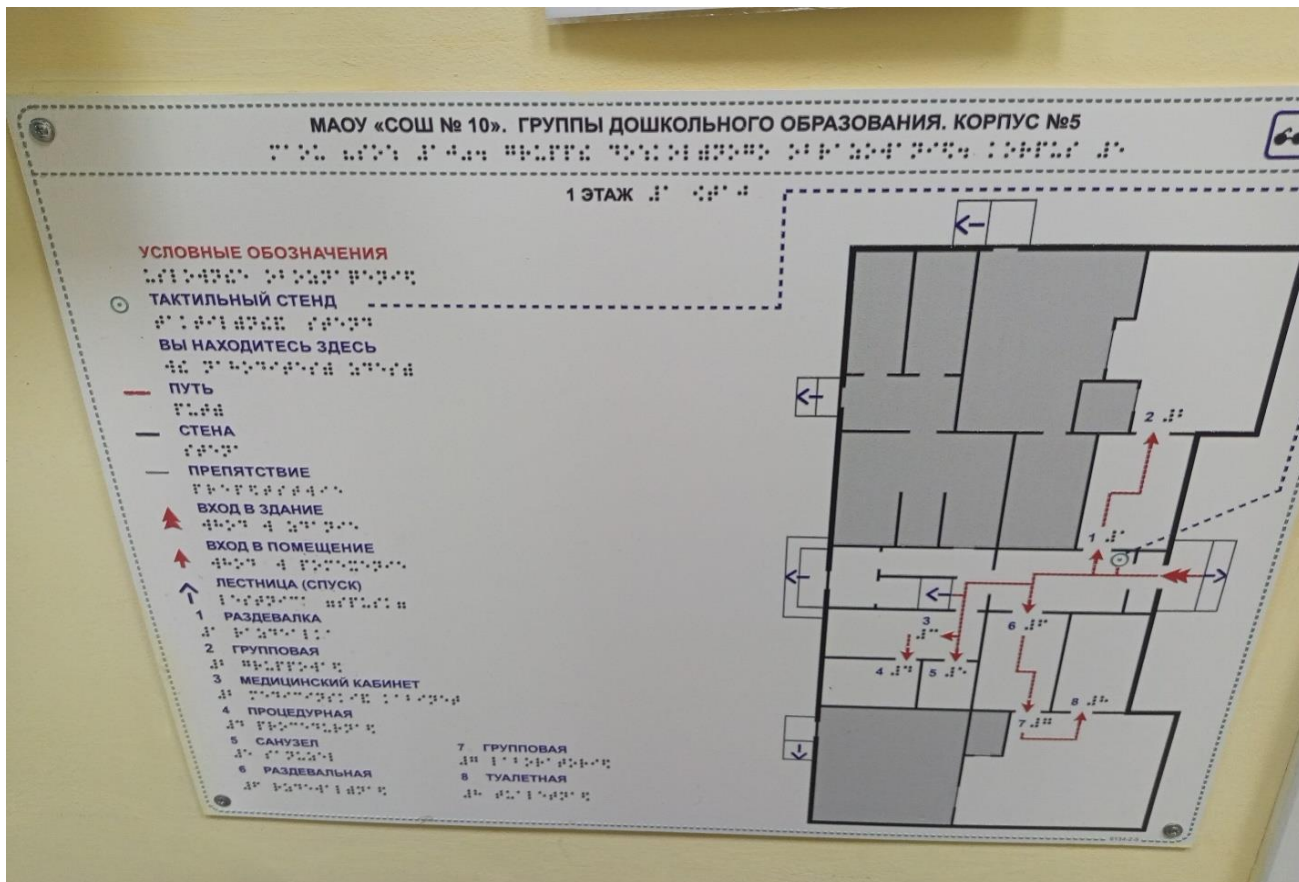


Фото №75

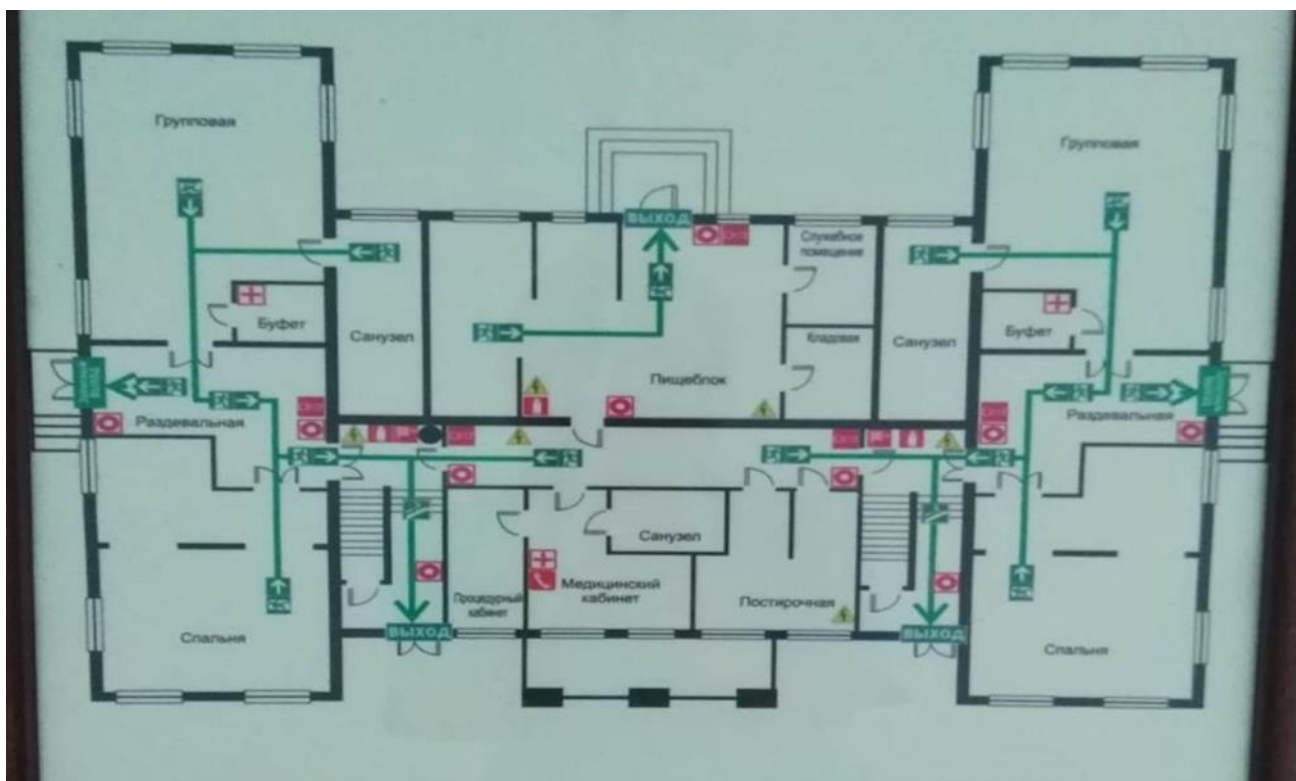


Фото №76



Фото 77



Фото.№78

СОГЛАСОВАН:
Председатель правления Гайского
городского отделения ООО ВОИ
В.И. Ленкин
2022 г.



УТВЕРЖДЕН:
Директор МАОУ «СОШ №10»
Ю.А. Девяткина



Приказ № 496 от 01.08.2022 г.

ПЛАН МЕРОПРИЯТИЙ («Дорожная карта»)

по повышению значений показателей доступности
для инвалидов и лиц с ограниченными возможностями здоровья
объектов и услуг в МАОУ «СОШ №10» г. Гая
(корпус №5, улица Октябрьская, дом 30)

1. Общие положения

1. План мероприятий («дорожная карта») МАОУ «СОШ №10» г. Гая направлен на обеспечение условий по повышению значений показателей доступности для инвалидов и других категорий маломобильных граждан к объектам и территории МАОУ «СОШ №10» г. Гая, предоставляемым услугам в сфере образования. План разработан с учетом требований Приказа Министерства образования и науки Российской Федерации от 9 ноября 2015 года № 1309 «Об утверждении порядка обеспечения условий доступности для инвалидов объектов и предоставляемых услуг в сфере образования, а также оказания им при этом необходимой помощи». Согласно указанному Федеральному закону, специальные условия для получения образования подразумевают условия обучения, воспитания и развития, включающие в себя: – использование специальных учебников, учебных пособий и дидактических материалов, – использование специальных образовательных программ и методов обучения и воспитания, – использование специальных технических средств обучения коллективного и индивидуального пользования, – предоставление услуг ассистента (помощника), оказывающего обучающимся необходимую техническую помощь, – проведение групповых и индивидуальных коррекционных занятий, – обеспечение доступа в здания организаций, осуществляющих образовательную деятельность, и другие условия, без которых невозможно или затруднено освоение образовательных программ обучающимися с ограниченными возможностями здоровья. Получение образования детьми-инвалидами и детьми с ОВЗ является одним из основных и неотъемлемых условий их успешной социализации, обеспечения их полноценного участия в жизни общества, эффективной самореализации в различных видах профессиональной и социальной деятельности.

2. Целью «дорожной карты» является поэтапное повышение с учетом финансовых возможностей уровня доступности для инвалидов к объекту и предоставляемым на нем услугам в сфере образования, в том числе:

– обеспечение условий доступности для инвалидов объекта сферы образования;

- обеспечение условий для беспрепятственного пользования инвалидами услугами в сфере образования;
- полноценная интеграция инвалидов в общество.

3. «Дорожной картой» в соответствии с приказом Министерства образования и науки Российской Федерации от 9 ноября 2015 года №1309 «Об утверждении порядка обеспечения условий доступности для инвалидов объектов и предоставляемых услуг в сфере образования, а также оказания им при этом необходимой помощи» определяются:

- цели обеспечения доступности для инвалидов объектов и услуг;
- значения показателей доступности для инвалидов объектов и услуг (на период 2022 - 2030 годов);
- перечень мероприятий, реализуемых для достижения запланированных значений показателей доступности для инвалидов объектов и услуг.

4. Целями реализации «дорожной карты» являются:

– создание условий доступности для инвалидов и других маломобильных групп населения равных возможностей доступа к объекту МАОУ «СОШ №10» г. Гая и предоставляемым услугам, а также оказание им при этом необходимой помощи в пределах полномочий:

- установление показателей, позволяющих оценивать степень доступности для инвалидов объекта и услуг;
- оснащение объекта приспособлениями, средствами и источниками информации в доступной форме, позволяющими обеспечить доступность для инвалидов, предоставляемых на нем услуг;
- проведение паспортизации объекта и услуг, принятие и реализация решений о сроках поэтапного повышения значений показателей его доступности до уровня требований, предусмотренных законодательством Российской Федерации.

5. Для достижения заявленных целей «дорожной картой» предусмотрен перечень мероприятий, реализуемых для достижения запланированных значений показателей доступности для инвалидов к объекту и услугам в соответствии с требованиями законодательства Российской Федерации об обеспечении доступности для инвалидов объектов и услуг путем учета указанных требований при разработке проектных решений на новое строительство или реконструкцию объекта.

6. «Дорожной картой» предусматривается создание необходимых условий для решения основных проблем с обеспечением для инвалидов беспрепятственного доступа к объекту и услугам, в том числе:

- адаптация объекта с учетом реконструкции или капитального ремонта для обеспечения доступа инвалидов к объекту и услугам;
- отсутствие или неполная оснащенность объекта приспособлениями, средствами и источниками информации в доступной форме, необходимыми для получения инвалидами услуг наравне с другими лицами;
- наличие работников, предоставляющих услуги инвалидам, не прошедших инструктирование или обучение по вопросам, связанным с обеспечением их доступности и оказанием при этом помощи инвалидам, и не владеющих необходимыми для этого знаниями и навыками;
- отсутствие паспорта доступности объекта, содержащего решения об объеме и сроках проведения мероприятий по поэтапному созданию условий для беспрепятственного доступа инвалидов;
- отсутствие в административных регламентах государственных услуг (в должностных инструкциях работников) положений, определяющих их обязанности и порядок действий по оказанию инвалидам помощи и содействия в преодолении барьеров, мешающих получению ими услуг наравне с другими лицами.

«Дорожной картой» предусматривается проведение мероприятий по поэтапному повышению значений показателей, предоставляемых услуг инвалидам с учетом имеющихся у них нарушений функций организма, а также оказанию им помощи в преодолении барьеров, препятствующих получению услуг, таких как:

- принятие МАОУ «СОШ №10» г. Гая нормативных правовых документов, обеспечивающих соблюдение установленных законодательством Российской Федерации условий доступности объекта и услуг для инвалидов;
- организация работы по обеспечению предоставления услуг инвалидам;
- расширение перечня оказываемых услуг, доступных для лиц с ограниченными возможностями, через информационно-телекоммуникационную сеть «Интернет».

7. Планируемое повышение значений показателей доступности объектов и услуг и сроки их достижения определены в «дорожной карте», исходя из норм и требований:

- Федерального закона от 29 декабря 2012 г. № 273-ФЗ «Об образовании в Российской Федерации»;
- Федерального закона от 24 ноября 1995 г. № 181-ФЗ "О социальной защите инвалидов в Российской Федерации"
- Федерального закона от 1 декабря 2014 г. № 419-ФЗ «О внесении изменений в отдельные законодательные акты Российской Федерации по вопросам социальной защиты инвалидов в связи с ратификацией Конвенции о правах инвалидов»;
- постановления Правительства Российской Федерации от 26 декабря 2014 г. № 1521 «Об утверждении перечня национальных стандартов и сводов правил (частей таких стандартов и сводов правил), в результате применения которых на обязательной основе обеспечивается соблюдение требований Федерального закона «Технический регламент о безопасности зданий и сооружений»;
- приказа Министерства регионального развития Российской Федерации от 27 декабря 2011 г. № 605 «Об утверждении свода правил «СНиП 35-01-2001 «Доступность зданий и сооружений для маломобильных групп населения» (СП 59.13330.2012)»;
- приказа Министерства образования и науки Российской Федерации от 9 ноября 2015 года №1309 «Об утверждении порядка обеспечения условий доступности для инвалидов объектов и предоставляемых услуг в сфере образования, а также оказания им при этом необходимой помощи»

8. Основные ожидаемые результаты реализации «дорожной карты»:

- поэтапное выполнение запланированных значений (показателей) доступности объекта и услуг с учетом финансовых возможностей организации, предоставляющей услуги в сфере образования;
- обеспечение беспрепятственного доступа инвалидов и других маломобильных групп населения к объекту и предоставляемым услугам согласно запланированным показателям Плана мероприятий («дорожной карты») МАОУ «СОШ №10» г. Гая.

Реализация «дорожной карты» позволит сформировать условия для устойчивого развития доступной среды для инвалидов, повысить доступность и качество предоставляемых инвалидам услуг в сфере образования, преодолеть социальную разобщенность. Сроки реализации Плана мероприятий «дорожной карты» – 2022–2030годы. Результатом реализации «дорожной карты» является повышение к 2030 году значений показателей доступности для инвалидов объектов и услуг в сфере образования. В ноябре 2018 года в МАОУ «СОШ №10» г. Гая приказом №774 от 24.12.2018 г. назначены ответственные сотрудники за организацию работы по обеспечению доступности объекта и услуг для инвалидов. Во исполнение приказов Министерства образования и науки РФ № 1309 от 09 ноября 2015 года «Об утверждении порядка обеспечения условий доступности для инвалидов объектов и предоставляемых услуг в сфере образования, а также оказания им при этом необходимой помощи», № 1399 от 2 декабря 2015 г. «Об утверждении Плана мероприятий («дорожной карты») и приказа по МАОУ «СОШ №10» г. Гая создана комиссия по проведению обследования и паспортизации объектов МАОУ «СОШ №10» г. Гая (Приказ №324 от 13.05.2022г.)

Результатом работы комиссии МАОУ «СОШ №10» г. Гая явилась разработка плана мероприятий («дорожной карты») по повышению значений показателей доступности для инвалидов к объекту и предоставляемым на нем услугам. С работниками МАОУ «СОШ №10» г. Гая проведен первичный инструктаж. Создан отдельный журнал регистрации проведенных инструктажей с сотрудниками.

II. Таблица повышения значений показателей доступности для инвалидов объекта МАОУ «СОШ №10» г. Гая и услуг в сфере образования

№ п/п	Наименование условий доступности для инвалидов объекта и услуг	Значение показателей (по годам)										Должностное лицо, ответственное за достижение запланированных показателей доступности объектов и услуг	Примечание
		2022	2023	2024	2025	2026	2027	2028	2029	2030			
1	Наличие в учреждении транспортных средств, используемых для перевозки инвалидов	-	-	-	-	-	-	-	-	-	-	-	-
2	Планируемое проведение на объекте капитального ремонта, реконструкции, модернизации, которые полностью будут соответствовать требованиям доступности для инвалидов к объекту и услугам	-	-	-	-	-	+	-	-	-	-	директор	при наличии бюджетных ассигнований
3	Наличие доступа к объекту инвалидов (до проведения капитального ремонта или реконструкции) и к месту предоставления услуги (наличие архитектурных преобразований на объекте: установлен пандус, расширены дверные проемы и т.д.)	-	-	-	-	-	+	-	-	-	-	директор	при наличии бюджетных ассигнований
3.1	предоставление необходимых услуг в дистанционном режиме	-	-	+	-	-	-	-	-	-	-	директор	при наличии бюджетных ассигнований
3.2	предоставление, когда это возможно, необходимых услуг по месту жительства инвалида	-	-	-	-	-	-	-	-	-	+	директор	при наличии бюджетных ассигнований
4	Обеспечение условий	-	-	-	-	-	-	-	-	-	+	директор	при наличии

	индивидуальной мобильности инвалидам и возможности для самостоятельного их передвижения по объекту с целью получения услуг в сфере образования, в том числе наличие:												бюджетных ассигнований
4.1	Выделение стоянки автотранспортных средств для инвалидов	-	-	-	-	-	+	-	-	-	директор		при наличии бюджетных ассигнований
4.2	Наличие сменного кресла -коляски	-	-	-	-	-	-	-	+	-	директор		при наличии бюджетных ассигнований
4.3	Наличие адаптированного лифта	-	-	-	-	-	-	-	-	-	директор		при наличии бюджетных ассигнований
4.4	Наличие поручней	-	-	-	-	-	+	-	-	-	директор		при наличии бюджетных ассигнований
4.5	Наличие на входе пандуса	-	-	-	-	-	-	-	-	-	директор		при наличии бюджетных ассигнований
4.6	Предусмотрена подъемная платформа (аппарель)	-	-	-	-	-	-	-	-	+	директор		при наличии бюджетных ассигнований
4.7	Имеются раздвижные двери	-	-	-	-	-	-	-	-	+			
4.8	Наличие доступных входных групп	-	-	-	-	-	-	-	-	+	директор		при наличии бюджетных ассигнований
4.9	Наличие доступных санитарно - гигиенических помещений	-	-	-	-	-	+	-	-	-	директор		при наличии бюджетных ассигнований
4.10	Достаточная ширина дверных проемов в стенах, лестничных маршей, площадок	-	-	-	-	-	-	-	+	-	директор		при наличии бюджетных ассигнований
5	Наличие (приобретение)	-	-	-	-	-	-	-	+	-	директор		при наличии

	специального оборудования и носителей информации, необходимых для обеспечения беспрепятственного доступа к объекту (местам предоставления услуг) с учетом ограничений жизнедеятельности инвалида, а также надписей, знаков и иной текстовой и графической информации, выполненной рельефно - точечным шрифтом Брайля и на контрастном фоне											бюджетных ассигнований
6	Наличие помещений объекта, на которых обеспечен доступ к оказанию услуг инвалидам	-	-	-	-	-	-	-	+	-	директор	при наличии бюджетных ассигнований
7	Наличие в организации утвержденного Паспорта доступности для инвалидов объектов и предоставляемых услуг	+	-	-	-	-	-	-	-	-	директор	при наличии бюджетных ассигнований
8	Количество услуг, предоставляемых на объекте в сфере образования с использованием русского жестового языка, и /или организацией допуска на объект сурдопереводчика и тифлосурдопереводчика	-	-	-	+	-	-	-	-	-	директор	при наличии бюджетных ассигнований
9	Доля работников, предоставляющих % услуги инвалидам и прошедших инструктирование или обучение для работы с инвалидами по вопросам обеспечения доступности для инвалидов объектов и услуг в соответствии с законодательством Российской Федерации и законодательством субъектов Российской Федерации, от общего числа работников, предоставляющих	-	10	15	20	30	50	70	90	100	директор	при наличии бюджетных ассигнований

	услуги											
10	Количество услуг, предоставляемых на объекте инвалидам, с сопровождением ассистента - помощника	-	-	-	-	2	-	-	-	-	директор	при наличии бюджетных ассигнований
11	Количество услуг на объекте в сфере образования, предоставляемых инвалидам с сопровождением тьютора	-	-	-	-	2	-	-	-	-	директор	при наличии бюджетных ассигнований
12	Адаптация официального сайта объекта для лиц с нарушением зрения (слабовидящих)	+	-	-	-	-	-	-	-	-	директор	при наличии бюджетных ассигнований
13	Наличие на объекте специально отведенного места для размещения собаки-проводника (при посещении объекта инвалида по зрению)	-	-	-	-	-	-	-	-	+	директор	при наличии бюджетных ассигнований
14	Предоставление на бесплатной основе учебников и учебных пособий, иной учебной литературы, а также специальных технических средств обучения коллективного и индивидуального пользования	-	-	+	-	-	-	-	-	-	директор	при наличии бюджетных ассигнований

III. Перечень мероприятий, реализуемых для достижения запланированных значений показателей доступности для инвалидов объекта MAOY «COШ №10» г. Гая и услуг образования

п/п	Наименование мероприятия	Нормативный правовой акт, иной документ, которым предусмотрено проведение мероприятия или который планируется принять	Ответственные исполнители, соисполнители	Срок реализации	Планируемые результаты влияния мероприятия на повышение значения показателя доступности для инвалидов объектов и услуг
I .Мероприятия по поэтапному повышению значений показателей доступности для инвалидов объекта инфраструктуры,					

включая оборудование объекта необходимыми приспособлениями

1	Проведение паспортизации объекта и предоставляемых на нем услуг	Приказ Минобрнауки России от 9 ноября 2015 г. №1309 «Об утверждении Порядка обеспечения условий доступности для инвалидов объектов и предоставляемых услуг в сфере образования, а также оказания им Комиссия Утверждение паспорта доступности для инвалидов объекта и предоставляемых на нем услуг по согласованию с представителем общества при этом необходимой помощи»; Приказ № 774 от 24.12.2018 г. «Об утверждении Паспортов доступности для инвалидов объектов MAOY «COШ №10» и предоставляемых на них услуг в сфере образования»	Комиссия		Утверждение паспорта доступности для инвалидов объекта и предоставляемых на нем услуг по согласованию с представителем общества инвалидов. Определение объемов работ по обеспечению условий доступности и их финансирования, уточнение базовых значений показателей и сроков выполнения мероприятий
---	---	---	----------	--	--

2	Реализация мер по обеспечению доступности для инвалидов объекта до реконструкции (капитального ремонта), и предоставляемых на нем услуг (с учетом результатов паспортизации) (все архитектурные преобразования, приобретение спец. оборудования, учебной литературы и пр.)	Приказ Минобрнауки России от 9 ноября 2015 г. №1309 «Об утверждении Порядка обеспечения условий доступности для инвалидов объектов и предоставляемых услуг в сфере образования, а также оказания им при этом необходимой помощи»	МАОУ «СОШ №10» г. Гая		Обеспечение условий индивидуальной мобильности инвалидам и возможности для самостоятельного их передвижения по объекту с целью получения услуг в сфере образования
---	--	--	--------------------------	--	--

II. Мероприятия по поэтапному повышению значений показателей доступности предоставляемых инвалидам услуг с учетом имеющихся у них нарушенных функций организма, а также по оказанию им помощи в преодолении барьеров, препятствующих пользованию объектами и услугами

1	Организация обучения и инструктирования специалистов, связанных с обеспечением доступности для инвалидов объекта и предоставляемых услуг с учетом имеющихся у инвалидов стойких расстройств функций организма и ограничений жизнедеятельности	Приказ Минобрнауки России от 9 ноября 2015 г. №1309 «Об утверждении Порядка обеспечения условий доступности для инвалидов объектов и предоставляемых услуг в сфере образования, а также оказания им при этом необходимой помощи»;	МАОУ «СОШ №10» г. Гая	ежегодно	Увеличение доли специалистов, прошедших обучение или инструктирование по вопросам, связанным с обеспечением доступности для инвалидов объекта и предоставляемых на нем услуг
---	---	---	--------------------------	----------	--

2	Оказание услуг инвалидам:	Закон от 29 декабря 2012 г. №273-ФЗ «Об образовании в Российской Федерации»; Приказ Минобрнауки России от 9 ноября 2015 г. №1309 «Об утверждении Порядка обеспечения условий доступности для инвалидов объектов и предоставляемых услуг в сфере образования, а также оказания им при этом необходимой помощи»;	МАОУ «СОШ №10» г. Гая	2022-2030 годы	Расширение сферы предоставления услуг
2.1	по месту жительства инвалида	Закон от 29 декабря 2012 г. №273-ФЗ «Об образовании в Российской Федерации»; Приказ Минобрнауки России от 9 ноября 2015 г. №1309 «Об утверждении Порядка обеспечения условий доступности для инвалидов объектов и предоставляемых услуг в сфере	МАОУ «МАОУ «СОШ №10» г. Гая	2022-2030 годы	Расширение сферы предоставления услуг

		образования, а также оказания им при этом необходимой помощи»			
3	Организация обучения инвалидов совместно с другими обучающимися (в инклюзивных условиях) в общеобразовательных организациях	Нормативно-правовая база, план мероприятий по инклюзивному обучению; Приказ Минобрнауки России от 9 ноября 2015 г. №1309 «Об утверждении Порядка обеспечения условий доступности для инвалидов объектов и предоставляемых услуг в сфере образования, а также оказания им	МАОУ «СОШ №10»		Увеличение числа инвалидов, обучающихся по общеобразовательным программам при этом необходимой помощи»;
4	Предоставление детям инвалидам образования по общеобразовательным программам	Программы МАОУ «Гимназия» г. Гая Приказ Минобрнауки России от 9 ноября 2015 г. №1309 «Об утверждении Порядка обеспечения условий доступности для инвалидов объектов и предоставляемых услуг в сфере	МАОУ «СОШ №10» г. Гая		Увеличение числа инвалидов, обучающихся совместно с другими обучающимися (в инклюзивных условиях) в МАОУ «СОШ № 10» г. Гая

		образования, а также оказания им при этом необходимой помощи»;			
5	Организация и проведение курсов повышения квалификации работников, обеспечивающих предоставление образовательных услуг детям-инвалидам	Федеральная целевая программа развития образования на 2016-2020 годы; Приказ Минобрнауки России от 9 ноября 2015 г. №1309 «Об утверждении Порядка обеспечения условий доступности для инвалидов объектов и предоставляемых услуг в сфере образования, а также оказания им при этом необходимой помощи»			Повышение профессиональной компетенции руководящих и педагогических работников по организации обучения и воспитания детей-инвалидов и детей с ограниченными возможностями здоровья
6	Организация работы по адаптации официального сайта объекта	Закон от 29 декабря 2012 г. №273-ФЗ «Об образовании в Российской Федерации»; Приказ Минобрнауки России от 9 ноября 2015 г. №1309 «Об утверждении Порядка	МАОУ «СОШ №10» г. Гая		Расширение сферы предоставления услуг инвалидам

		обеспечения условий доступности для инвалидов объектов и предоставляемых услуг в сфере образования, а также оказания им при этом необходимой помощи»;			
--	--	---	--	--	--